

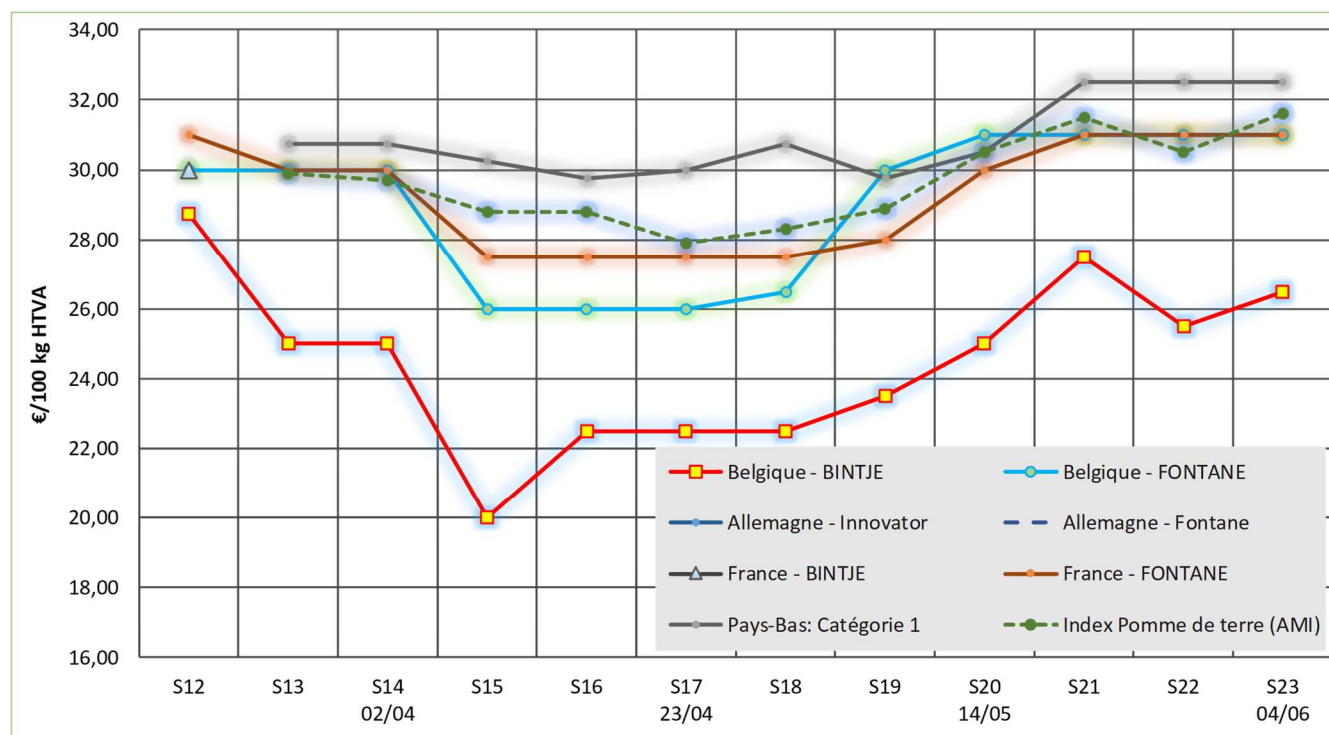


INFO-ECONOMIQUES

Les principales statistiques belges et européennes

Pierre Lebrun et Dominique Florins

Figure 1 : Prix de la pomme de terre industrielle sur les différents marchés libres des pays NEPG (source : NEPG) :



Belgique : (source : Fiwap/PCA).

- Bintje, 35mm+, fritable, vrac, départ, min 360 g/5 kg PSE, min 60 % 50 mm+, chargé sur camion, hTVA.
- Fontane, 35mm+, fritable, vrac, départ, min 360 g/5 kg PSE, min 60 % 50 mm+, chargé sur camion, hTVA.

France : (source : RNM)

- Bintje, bassin Nord, non lavée, 360g/5 kg PSE, tout venant 35mm +, fritable, hors TVA
- Fontane, bassin Nord, non lavée, 360g/5 kg PSE, tout venant 35mm +, fritable, hors TVA

Allemagne : (source : Reka Rhénanie)

- Fontane, 40mm+, min 360 g/5 kg PSE, fritable, vrac, départ, hTVA.
- Innovator, 40mm+, min 360 g/5 kg PSE, fritable, vrac, départ, hTVA.

Pays-Bas : Cat. 1, 40 mm+, fritable, à destination NL/B/D, vrac, départ, hors TVA (source : Potato NL)

L'export de produits transformés encore et toujours en hausse

Les statistiques disponibles jusque fin février montrent que la Belgique continue d'exporter toujours plus de produits finis (cfr Figure 2). Chacun des 7 premiers mois de la saison a permis d'exporter entre 10.000 et 35.000 tonnes de plus que le mois correspondant de la saison passée. Fin février, la Belgique

avait donc sorti 1,644 million de tonnes de produits transformés, en hausse de 12,1 % (chiffre en ligne avec la hausse de l'activité industrielle sur 2018).

Les principales destinations se retrouvent dans le tableau 1.

Tableau 1 : Expéditions et exportations belges de produits transformés (source Eurostat – compilation Fiwap)

Destination (en t)	Du 01/08/2017 au 28/02/2018	Du 01/08/2018 au 28/02/2019	Evolution
France	266.449	287.746	+8,0%
Royaume-Uni	213.480	235.104	+10,1%
Pays-Bas	205.859	203.332	-1,2%
Espagne	80.474	86.559	+7,6%
Allemagne	77.614	88.145	+13,6%
Italie	56.110	61.324	+9,3%
Pologne	28.847	33.596	+16,5%
Irlande	29.901	32.965	+10,2%
Portugal	24.236	26.405	+8,9%
Grèce	17.789	20.613	+15,9%
Danemark	12.750	15.599	+22,3%
Suède	12.909	13.269	+2,8%
Roumanie	8.332	12.655	+51,9%
Autres EU-28	47.364	53.395	+12,7%
Total EU-28	1.082.114 tonnes	1.170.707 tonnes	8,2%
Arabie Saoudite	49.679	66.610	+34,0%
Brésil	62.504	43.971	-29,7%
Chili	31.881	38.749	+21,5%
Etats-Unis	7.079	30.710	+333,8%
Jordanie	20.563	24.700	+20,1%
Chine	16.997	21.760	+28,0%
Colombie	15.441	18.290	+18,5%
Philippines	12.284	14.990	+22,0%
Japon	18.869	17.612	-6,7%
Autres	148.886	195.837	+31,5%
Total hors EU-28	384.183 tonnes	473.229 tonnes	+23,2%
Total	1.466.297 tonnes	1.643.936 tonnes	+12,1%

Les principaux clients restent nos voisins proches, avec une légère baisse enregistrée vers les Pays-Bas. En Union Européenne, les principales progressions sont vers la Roumanie, le Danemark et la Grèce, mais aussi vers la Bulgarie (+42 % !), Chypre (+28 %) et la Hongrie (+18 %). L'export vers les pays tiers est à présent dominé par l'Arabie Saoudite, en hausse de 34 % ! Elle dépasse ainsi le Brésil qui baisse de près de 30 % (conséquence des droits de douanes réinstaurés ?). L'export belge vers les Etats-Unis a quadruplé en 1 an pour atteindre 30.000

../..

tonnes : les produits belges sont donc concurrentiels sur le marché même des principaux concurrents des usines européennes !! La Jordanie dépasse la Chine malgré la belle progression des exports belges vers la Chine. Le Japon régresse de près de 7 %, sans doute en raison du prix plus élevé des produits européens.

Sur l'ensemble de l'année civile 2018, les chiffres montrent que la Belgique a fortement progressé dans son export tant vers le marché européen que vers les pays tiers, au contraire des Pays-Bas qui n'ont pas su augmenter leurs envois vers les autres Etats-Membres (Fig.3) :

Figure 2 : Export mensuel belge de produits transformés (source : Eurostat – compilation Fiwap) :

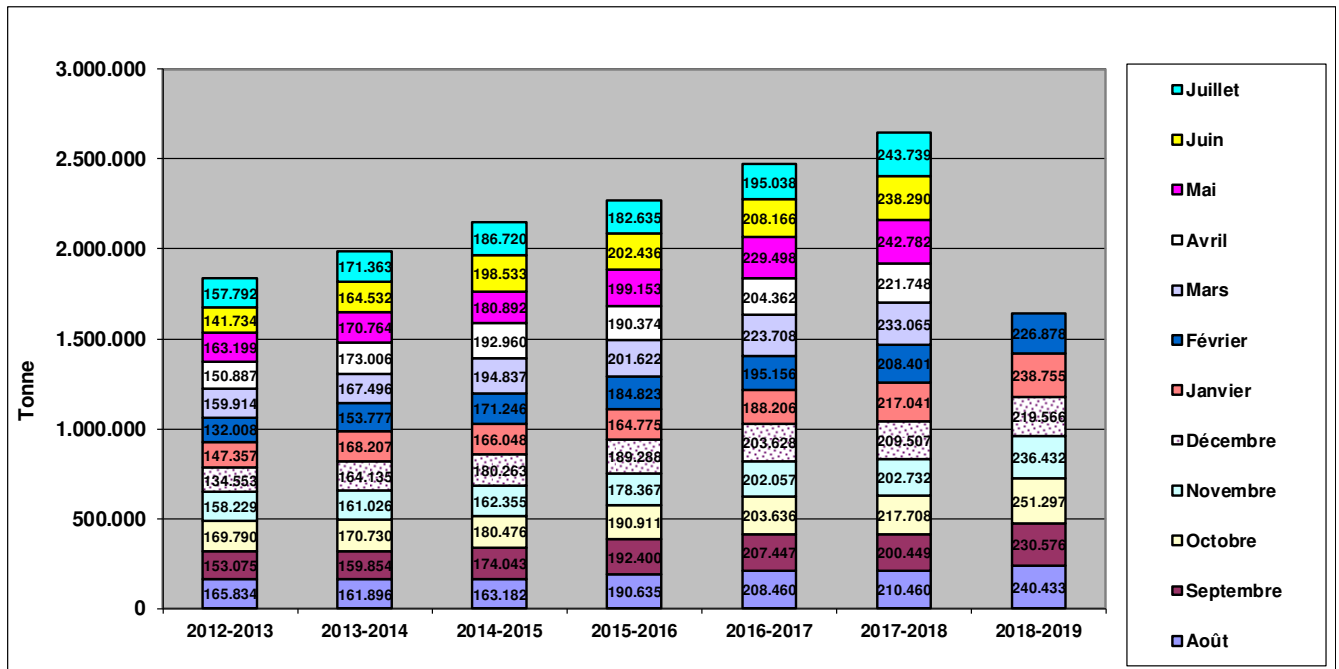
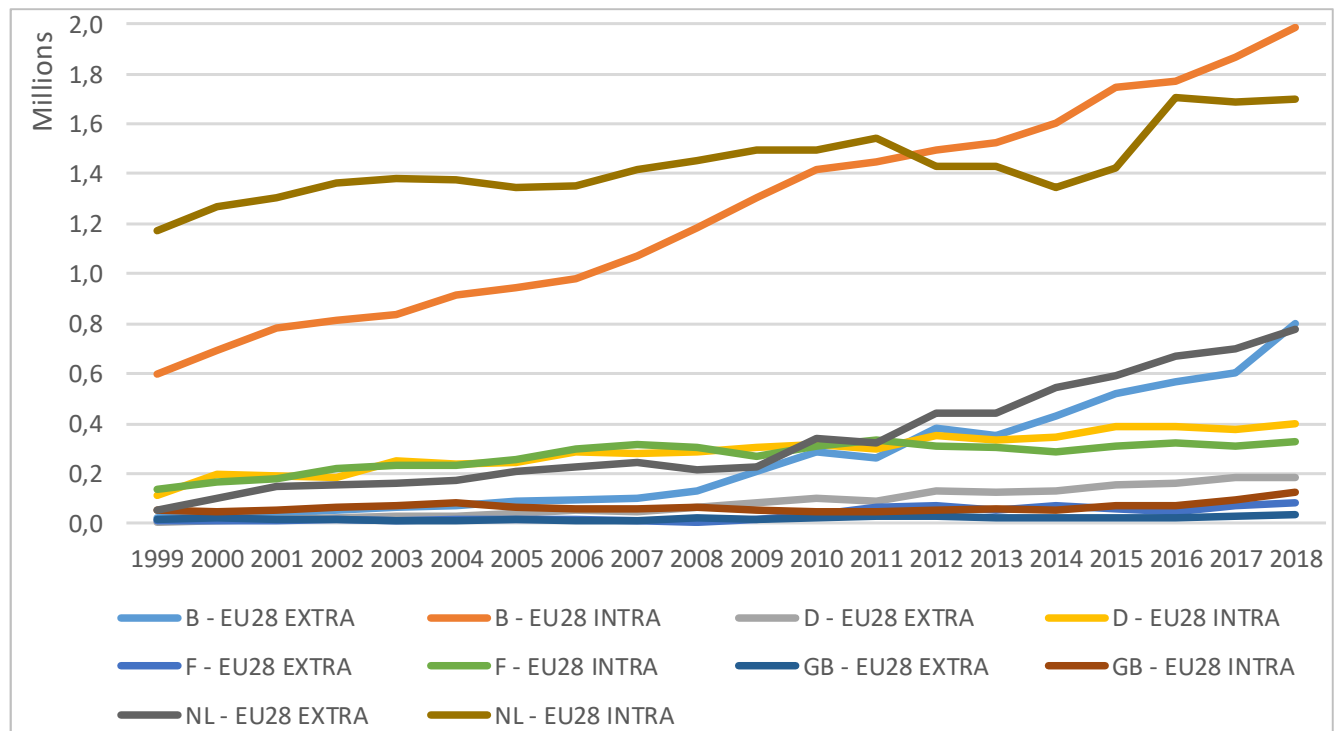


Figure 3 : Commerce d'export de produits transformés des pays NEPG en millions de tonnes (source : Eurostat – compilation Fiwap) : EXTRA = export vers les pays tiers ; INTRA = export vers Etats-Membres de l'UE-28 :



Exportations / expéditions belges de pommes de terre fraîches :

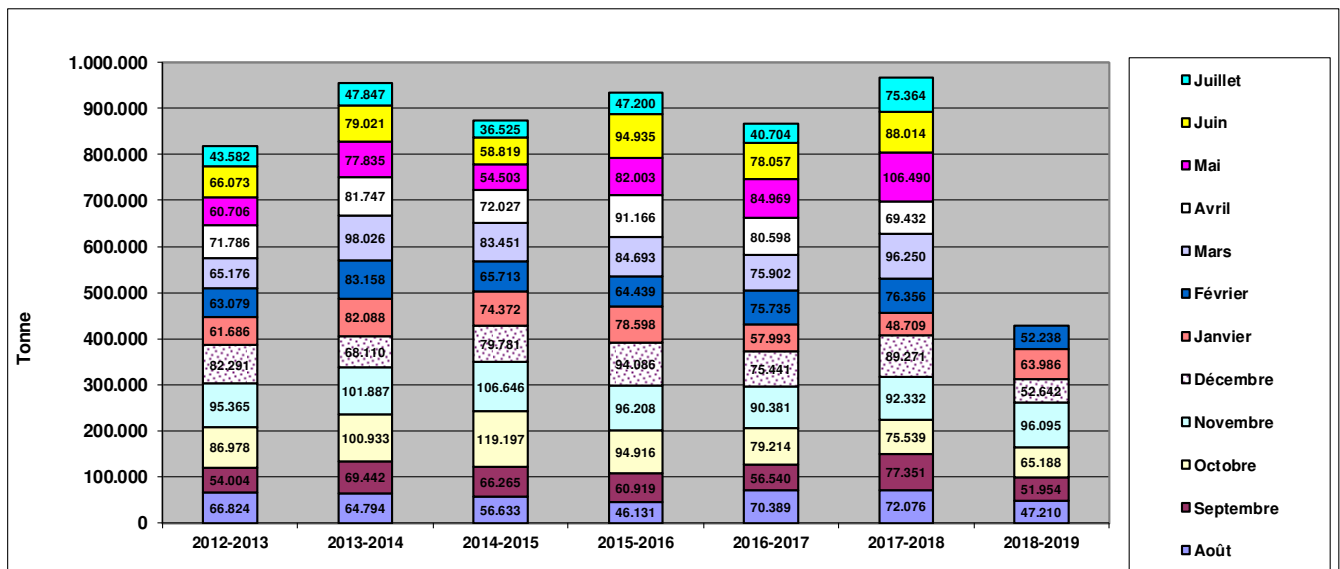
Tableau 2 : Expéditions et exportations belges de pommes de terre fraîches (source : Eurostat – compil. Fiwap)

Destination (en t)	Du 01/08/17 au 28/02/18	Du 01/08/18 au 28/02/19	Evolution
Pays-Bas	357.644	320.007	-10,5%
France	136.394	78.457	-42,5%
Allemagne	10.088	11.366	12,7%
GD Luxembourg	2.321	2.694	16,1%
Espagne	3.325	2.675	-19,5%
Grande-Bretagne	1.521	2.246	47,7%
Autres EU-28	5.062	1.082	-78,6%
Total EU-28	516.355	418.527	-18,9%
Hors EU-28	9.237	2.073	-77,6%
Total	525.592 tonnes	420.600 tonnes	-20,0%

Du début de saison à fin février, le commerce d'export de pomme de terre fraîche a reculé de 20 % cette saison, conséquence logique du manque de disponibilité en Belgique dû à la très faible production locale, et des prix élevés. On remarquera toutefois que les mois de novembre et de janvier ont fait mieux que ces dernières années, et que l'Allemagne, le GD Luxembourg et la Grande-Bretagne ont augmenté leurs achats de pommes de terre belges, mais

cela ne représente ensemble qu'un surplus de 2.500 tonnes. La demande a été soutenue de la part des pays de l'Est des pays africains, mais les usines belges ont su faire le nécessaire pour conserver un maximum de pommes de terre en Belgique. Le négociant exportateur qui est le plus souvent aussi fournisseur des industries belges a dû honorer ses contrats vis-à-vis de celles-ci et n'a donc disposé que de faibles volumes pour l'exportation en frais.

Figure 4 : Export mensuel belge de pommes de terre fraîches (source : Eurostat – compilation Fiwap) :



Importations / introductions belges de pommes de terre fraîches :

La nécessité d'approvisionner les usines a intensifié la recherche de pommes de terre en France, en Allemagne et aux Pays-Bas, par exemple dans les productions de variétés destinées au marché du frais. Dès que calibre et poids sous eau étaient suffisants,

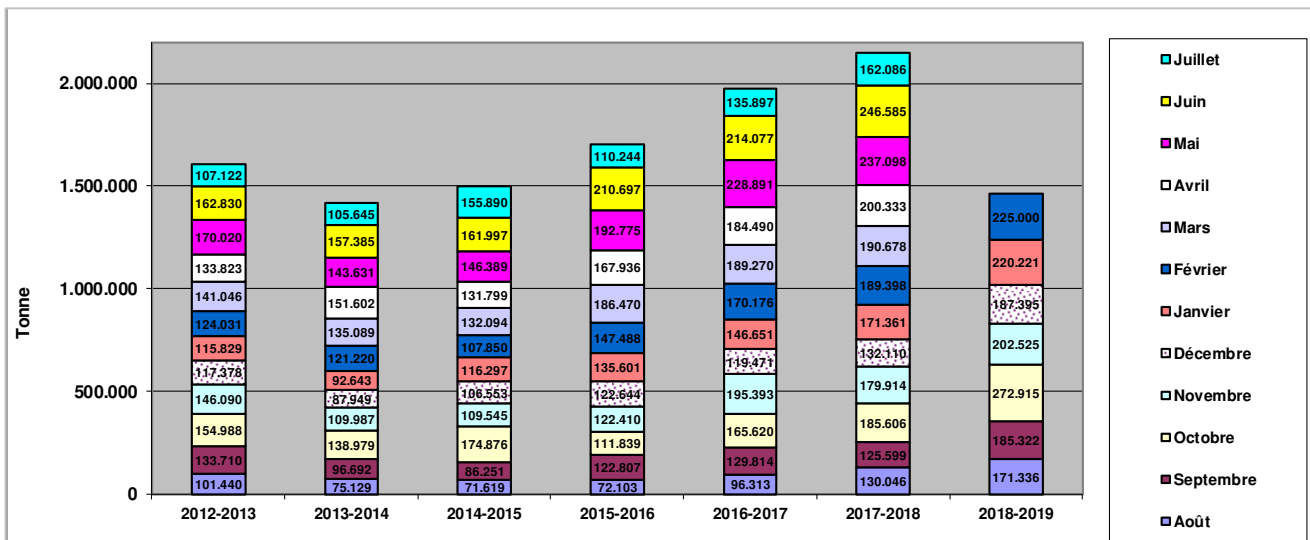
ces pommes de terre ont été introduites dans les chaînes de transformation. Le total importé en Belgique est donc en progression de 32 % sur la période d'août à février (cfr Tableau 3).



Tableau 3 : Importations et introductions belges de pdt fraîches (source : Eurostat – compilation Fiwap) :

Origine (en t)	Du 01/08/17 au 28/02/18	Du 01/08/18 au 28/02/19	Evolution
France	642.991	837.142	30,2%
Allemagne	264.166	361.594	36,9%
Pays-Bas	184.937	232.416	25,7%
Grande-Bretagne	7.957	20.181	153,6%
Espagne	4.680	6.589	40,8%
Italie	503	2.832	463,0%
Chypre	2.576	1.259	-51,1%
Autres EU-28	1.287	1.417	10,1%
Total EU-28	1.109.097	1.463.430	31,9%
Hors EU-28	352	2	-99,4%
Total	1.109.449 tonnes	1.463.432 tonnes	31,9%

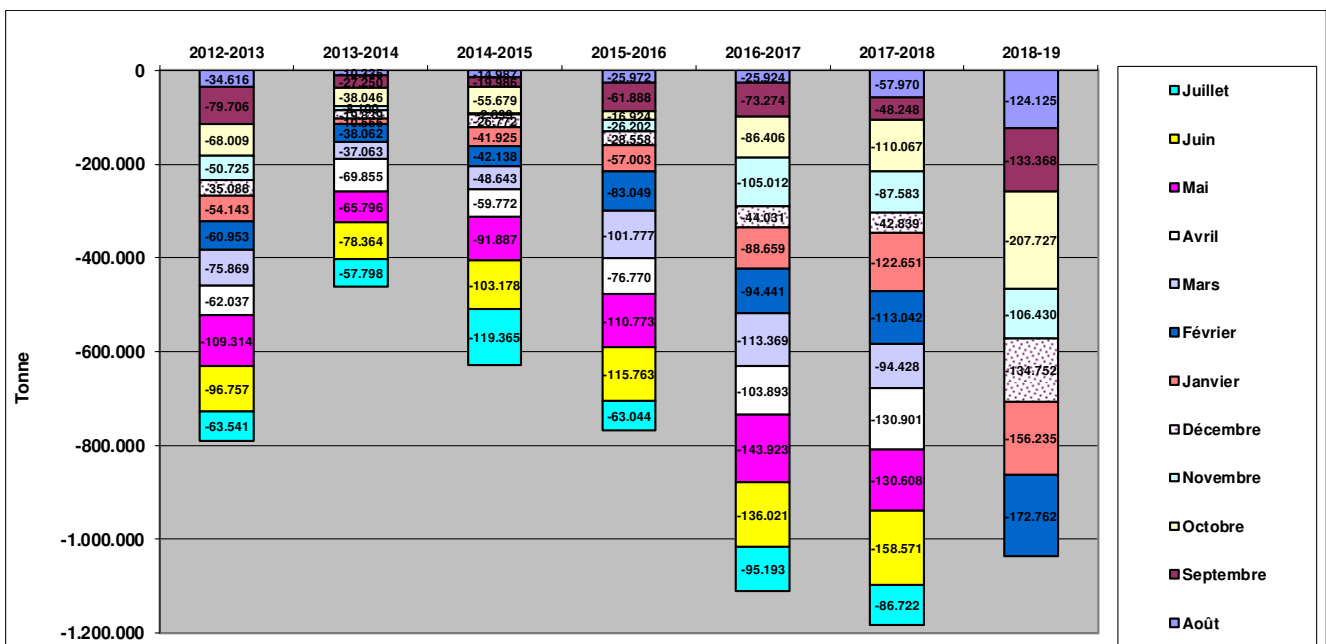
Figure 5 : Import mensuel belge de pommes de terre fraîches (source : Eurostat – compilation Fiwap) :



La balance (exportations moins importations) s'est donc très fortement creusée : sur les 7 premiers mois de la saison, elle dépasse déjà le million de tonnes en négatif, alors

qu'elle était de l'ordre de -600.000 tonnes l'an dernier, -500.000 tonnes fin février 2017, et -300.000 tonnes en 2016, comme le montre la figure 6.

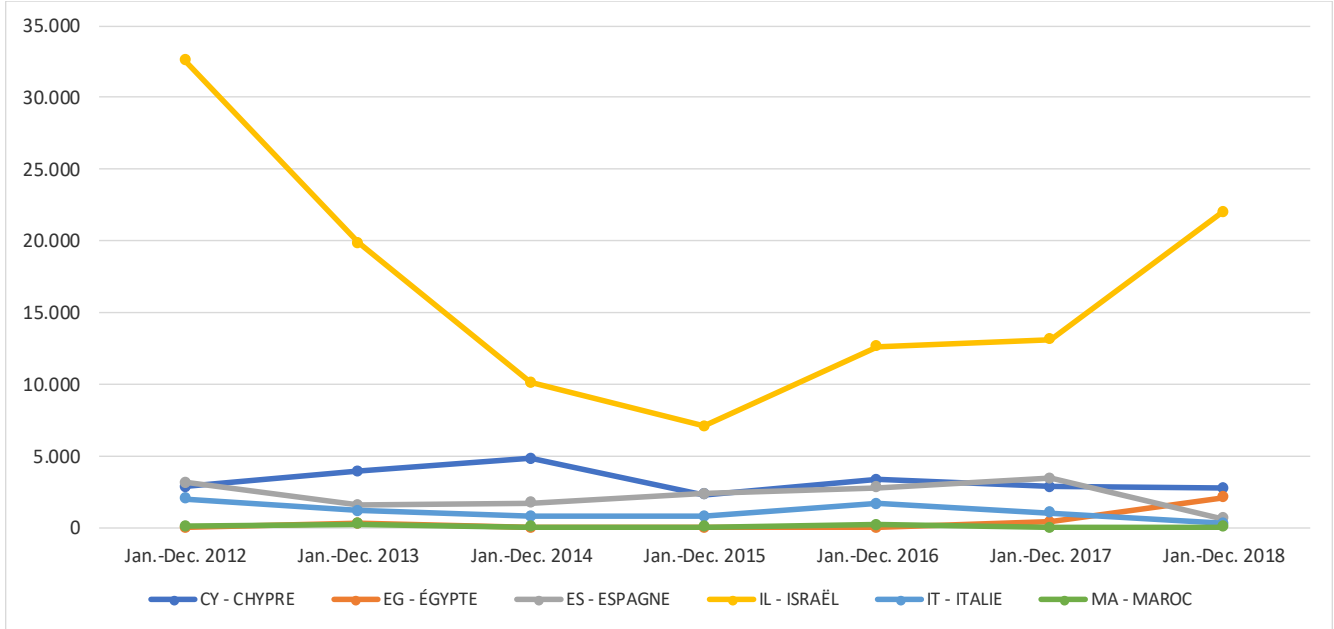
Figure 6 : Balance mensuelle belge d'import/export de pommes de terre fraîches (source : Eurostat – compilation Fiwap) :



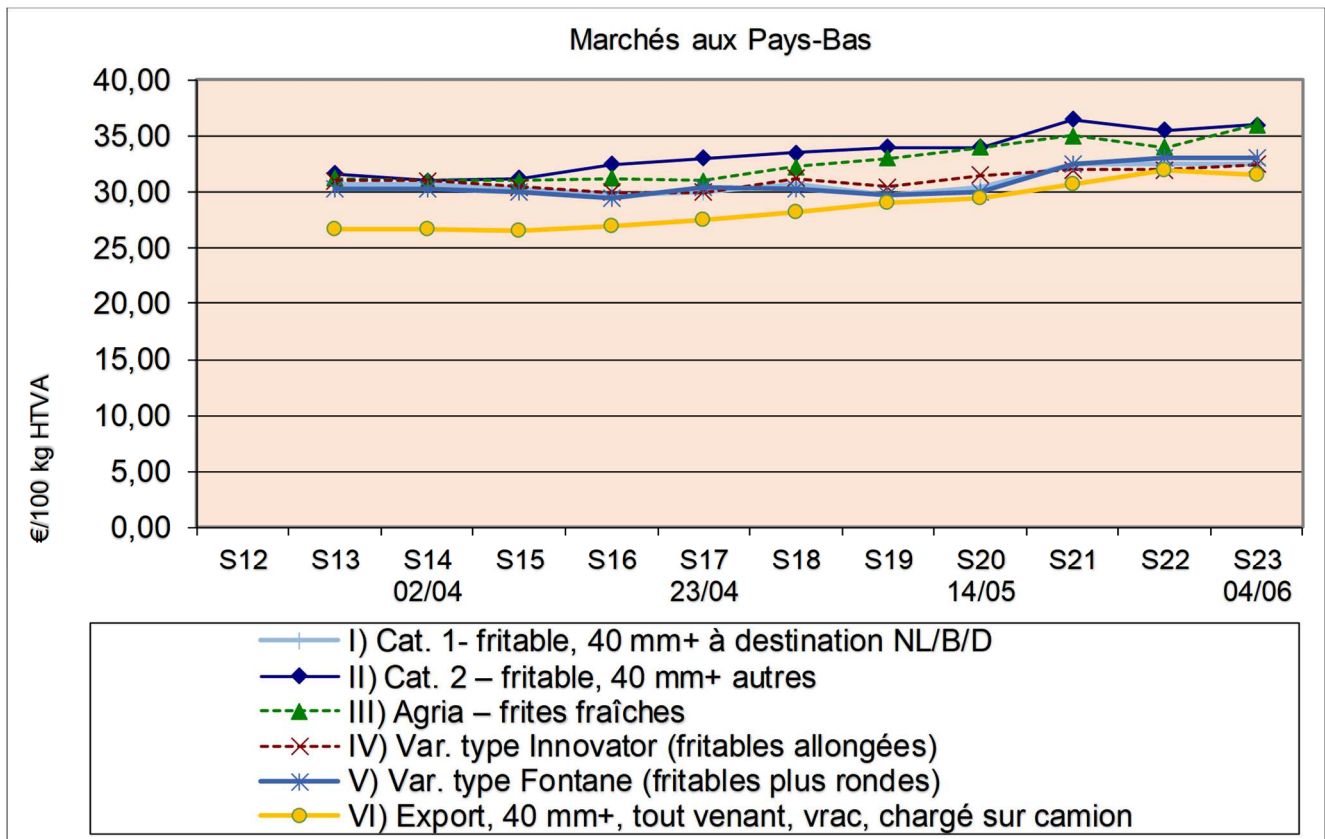
En matière de primeurs, la Belgique a importé de 20.000 à 30.000 tonnes ces 3 dernières années. Les principales origines Israël, Chypre et Egypte, avec une montée en puissance d'Israël depuis 2015 (cf. Figure 7) aux dépens de Chypre, Espagne et Italie.

Le commerce de primeurs est très dépendant des niveaux de prix, et donc de la réussite de la culture dans les pays producteurs et du niveau des cours de la pomme de terre de table en Belgique.

Figure 7 : Importation de primeurs en Belgique (source : Eurostat – compilation Fiwap) :



Aux Pays-Bas (sources : NAO, POA, Phaff Export Marketing)



Transformation industrielle

Mars	Tonnage total de pdt utilisé	Transformé en	
		Produits précuits	Autres produits
2019	323.000	151.800	28.000
2018	360.500	168.400	29.700

L'activité réduite en mars 2019 (-10 %) s'explique par la très faible disponibilité de pommes de terre en Europe de l'Ouest et

par les prix (très) élevés sur les marchés libres. Les usines hollandaises ont dû limiter leurs ventes de produits finis sur les marchés d'export.

Le total travaillé sur les 12 derniers mois par les usines hollandaises atteint 3.939.100 tonnes d'avril 2018 à mars 2019, en baisse de 1,3 %.

Exportations / expéditions hollandaises de pommes de terre fraîches (Source: NAO) :

En tonnes	Récolte 2017 au 30 avril 2018	Récolte 2018 au 30 avril 2019	Evolution
Belgique	323.720	380.574	17,6%
Allemagne	75.744	62.351	-17,7%
France	51.986	30.914	-40,5%
Italie	19.095	17.577	-7,9%
Suède	12.484	10.834	-13,2%
Danemark	5.724	8.669	51,5%
Royaume-Uni	8.530	6.727	-21,1%
Autres	26.684	26.615	-0,3%
Total UE-28	523.967 tonnes	544.261 tonnes	3,9%
Autres Europe	4.338	1.704	-60,7%
Total Europe	528.305 tonnes	545.965 tonnes	3,3%
Afrique	116.681	61.207	-47,5%
Amériques	46.348	41.858	-9,7%
Asie	17.755	708	-96,0%
Total général	709.089 tonnes	649.738 tonnes	-8,4%

De manière étonnante, la Belgique a réussi à augmenter ses achats de pommes de terre hollandaises, avec une hausse considérable de l'ordre de 57.000 tonnes (soit 18 % !), alors que les autres destinations sont toutes (sauf le Danemark) en (forte) régression. L'export lointain s'est réduit de plus de 40 % en raison des prix (trop) élevés pour les marchés africains et asiatiques.

Par contre l'export vers les Amériques) principalement les Caraïbes) s'est maintenu à plus de 40.000 tonnes (en baisse de 10 %).

Exportations / expéditions hollandaises de plants de pomme de terre (Source : NAO) :

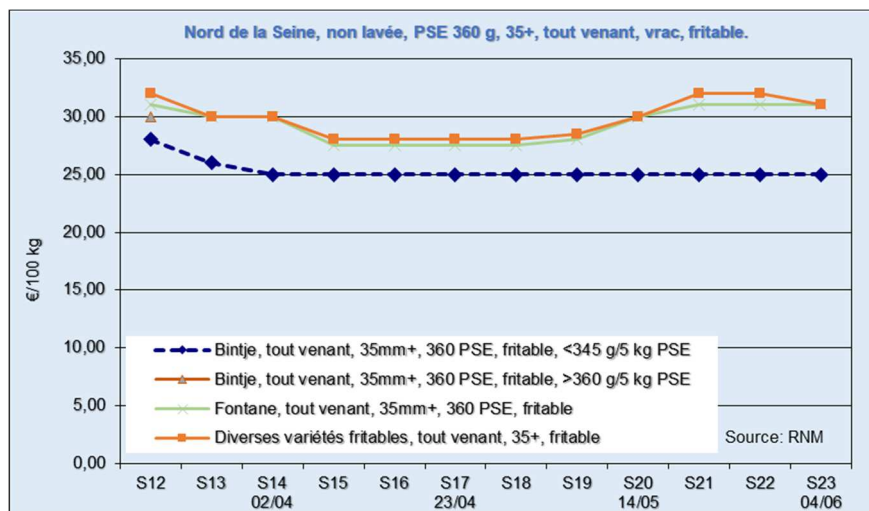
En tonnes	Récolte 2017 au 30 avril 2018	Récolte 2018 au 30 avril 2019	Evolution
Belgique	88.781	92.079	3,7%
Allemagne	89.171	85.163	-4,5%
Italie	58.483	56.314	-3,7%
Espagne	42.168	42.644	1,1%
France	31.004	32.563	5,0%
Royaume-Uni	19.272	18.096	-6,1%
Portugal	17.036	17.828	4,6%
Grèce	10.510	10.951	4,2%
Pologne	8.636	9.678	12,1%
Roumanie	5.256	5.662	7,7%
Chypre	5.434	5.164	-5,0%
Croatie	5.419	5.049	-6,8%
Autres UE-28	31.096	23.797	-23,5%
Total UE-28	412.266	404.988	-1,8%
Turquie	14.416	13.437	-6,8%
Bosnie	6.558	6.162	-6,0%
Autres	19.851	17.055	-14,1%
Reste Europe	40.825	36.654	-10,2%
Total Europe	453.091 tonnes	441.642 tonnes	-2,5%
Cuba	10.599	8.651	-18,4%
Autres Amériques	9.369	7.690	-17,9%
Total Amériques	19.968 tonnes	16.341 tonnes	-18,2%
Arabie Saoudite	18.988	17.052	-10,2%
Israël	17.015	14.987	-11,9%
Iraq	18.748	14.179	-24,4%
Liban	12.694	12.328	-2,9%
Syrie	13.716	10.021	-26,9%
Autres Asie	33.061	20.088	-39,2%
Total Asie	114.222 tonnes	88.655 tonnes	-22,4%
Algérie	82.372	74.083	-10,1%
Egypte	40.591	28.726	-29,2%
Maroc	32.794	19.171	-41,5%
Libye	15.827	9.595	-39,4%
Soudan	8.023	7.221	-10,0%
Autres Afrique	10.138	5.585	-44,9%
Total Afrique	189.745 tonnes	144.381 tonnes	-23,9%
Océanie	25	13	-48,0%
Total général	777.051 tonnes	691.032 tonnes	-11,1%

Recul général des exportations hollandaises de plants. Les baisses les plus importantes s'observent vers les autres continents, sans doute en partie en raison des prix élevés du plant. Le marché communautaire (EU-28) conserve globalement son niveau (avec une hausse vers la Belgique, la France et l'Europe du Sud) tandis que les autres clients européens régressent de 10 %.

En France : sources : SNM Lille, CNIPT (PdF Hebdo) :

Transformation industrielle

Les usines françaises ont travaillé 1.033.000 tonnes depuis début juillet dernier et jusque fin avril, soit un tonnage en hausse de 3 % (+25.000 tonnes) par rapport à 2017/2018, et +90.000 tonnes par rapport à 2016/2017. L'approvisionnement sous contrat représente 75 % des volumes travaillés.



Export de pommes de terre de consommation :

En tonnes	Récolte 2016 au 31/03/2017	Récolte 2017 au 31/03/2018	Récolte 2018 au 31/03/2019	Evolution
Espagne	410.948	415.389	422.235	+2 %
Italie	166.058	242.793	204.535	-16 %
Belgique	221.178	218.100	303.972	+39 %
Portugal	102.859	87.653	104.682	+19 %
Allemagne	41.094	51.245	87.147	+70 %
Royaume-Uni	18.896	16.900	18.460	+9 %
Pays-Bas	22.325	37.703	44.354	+18 %
Grèce	19.836	20.755	35.640	+72 %
Pays de l'Est *	34.182	118.554	101.459	-14 %
Autres	66.30	62.992	37.794	-37 %
dont péninsule arabique	15.114	27.958	14.178	-49 %
Total campagne	1.103.705	1.272.085	1.362.278	+7 %

*= Bulgarie, Hongrie, Lituanie, Pologne, Rép. Tchèque, Roumanie, Russie, Slovaquie et Slovénie.

En cumul depuis le début de la campagne (soit sur la période d'août 2018 à fin mars 2019), les ventes de la filière française en conservation ont représenté 1,4 million de

tonnes (+7%) et un chiffre d'affaires de 425 millions d'euros (+95%). Cette campagne sera, à n'en pas douter, un grand cru pour la filière à l'export.