

INFO BIO

Surfaces et développement de la pomme de terre bio

Belgique

Année	Belgique (Ha)		Région wallonne (Ha)		Région flamande (Ha)	
	En bio	En conversion	En bio	En conversion	En bio	En conversion
2002	161,9		100,3		61,6	
2003	168,4		108,6		59,8	
2004	201,0		134,5		66,5	
2005	172,9		118,0		54,9	
2006	222,9		147,3		75,6	
2007	243,0		169,6		73,4	
2008	236,4		175,1		61,3	
2009	243,0		185,2		57,8	
2010	233,8	86,0	207,8	79,2	60,7	6,8
2011	335,5	56,2	255,7	40,0	75,2	16,2
2012	345,1	39,5	264,5	23,7	80,6	15,8
2013	306,6	8,0	226,0	7,4	80,6	0,6
2014	342,3	4,4	267,2	4,1	75,1	0,3
2015	333,3	84,5	251,8	56,7	81,5	28,2
2016	364,6	147,9	292,2	109,7	72,4	38,2

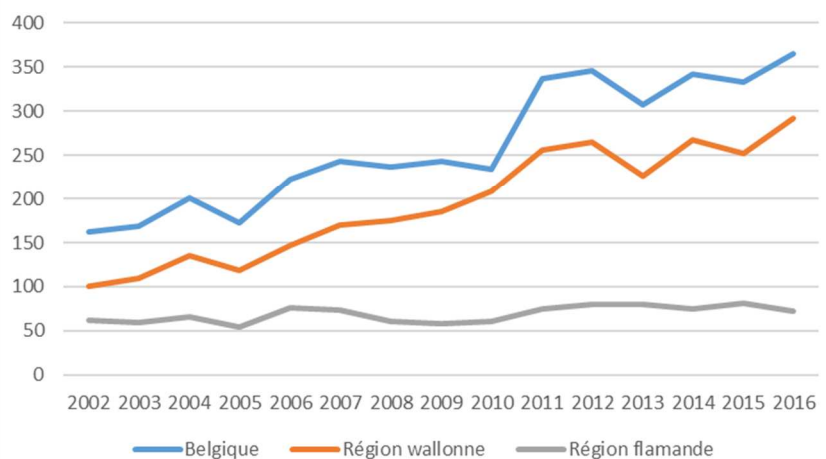
Sources:
 DGARNE (Qualité, productions bio, Laurence Château), FIWAP (via organismes certificateurs), Depart. Landbouw & Visserij, Eurostat

Allemagne

En 2016, il y avait 8.300 ha de pommes de terre bio en RFA. En Basse-Saxe et en Bavière les surfaces étaient respectivement de 2.244 et 1.797 ha. C'est dans le Baden-Württemberg et en Hesse que la proportion de pommes de terre bio est la plus élevée, respectivement de 13 et 10%. A travers la RFA, il y a 2.774 producteurs de pommes de terre bio.

Les premières cotations de pdt bio indigènes datent de la 25^{ème} semaine (19 au 23 juin) avec une première notation à 65 €/qt. En semaine 26 le prix avait baissé à 58 €/qt et début juillet (sem. 27) le prix aux producteurs était de **48 €/qt** (ce qui était

Evolution en ha des surfaces de pommes de terre bio (hors conversion)



considéré comme décevant par les producteurs). A la même époque l'an passé, les prix producteurs étaient de 90 €/qt. La raison de ces bas prix est le fait que l'offre – et la présence – de bio israéliennes et espagnoles a pesé sur le marché en fin de printemps – début d'été.