

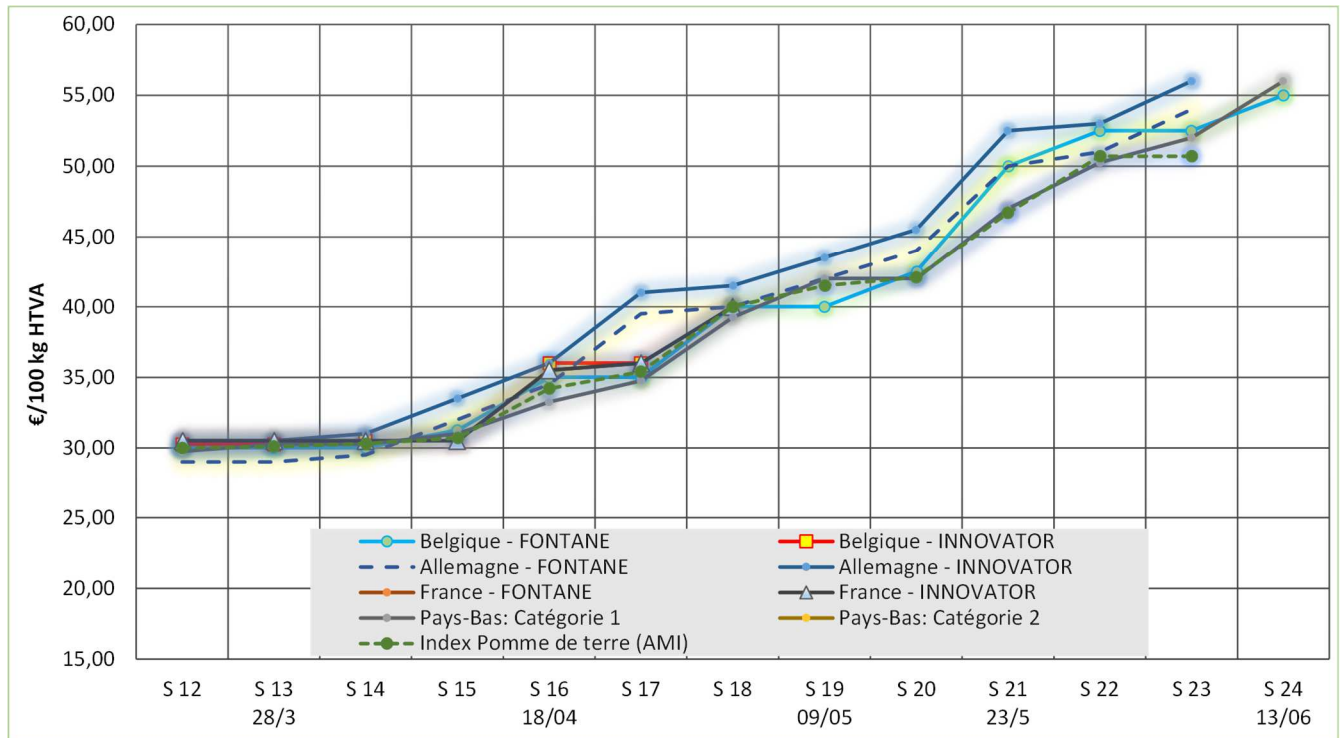


INFO-ECONOMIQUES

Les marchés ces derniers mois et les principales statistiques

Pierre Lebrun et Dominique Florins

Figure 1 : Prix de la pomme de terre industrielle sur les différents marchés libres des pays NEPG (source : NEPG) :



Belgique : (source : Fiwap/PCA).

- Fontane, 35mm+, fritable, vrac, départ, min 360 g/5 kg PSE, min 60 % 50 mm+, chargé sur camion, hTVA.
- Innovator, 35mm+, fritable, vrac, départ, min 360 g/5 kg PSE, min 60 % 50 mm+, chargé sur camion, hTVA.

France : (source : RNM)

- Fontane, bassin Nord, non lavée, 360g/5 kg PSE, tout venant 35mm +, fritable, hors TVA
- Innovator, bassin Nord, non lavée, 360g/5 kg PSE, tout venant 35mm +, fritable, hors TVA

Allemagne : (source : Reka Rhénanie)

- Fontane, 40mm+, min 360 g/5 kg PSE, fritable, vrac, départ, hTVA.
- Innovator, 40mm+, min 360 g/5 kg PSE, fritable, vrac, départ, hTVA.

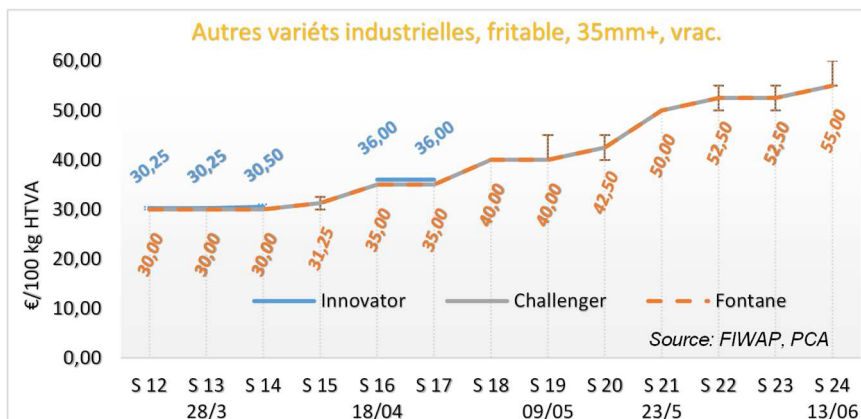
Pays-Bas : (source : Potato NL)

- Cat. 1, 40 mm+, fritable, à destination NL/B/D, vrac, départ, hors TVA
- Cat. 2, 40 mm+, fritable, autres, vrac, départ, hors TVA

Index Pomme de terre industrielle frite (AMI) : Calculé sur base des cotations belges, françaises, néerlandaises et allemandes.

En Belgique (sources : Fiwap) :

Figure 2 et 2 bis : Prix de la pomme de terre industrielle en Belgique (source : Fiwap / PCA) :

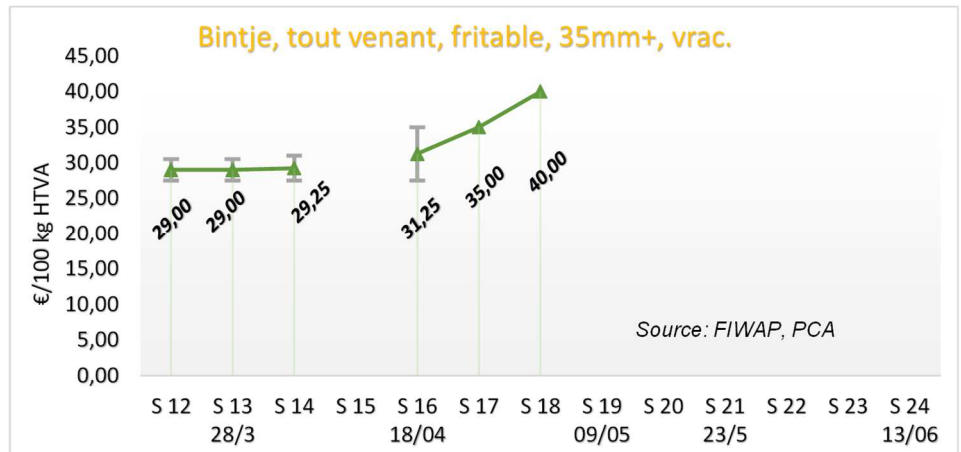


Tendance permanente à la hausse des cours depuis fin mars sur tous les marchés européens, industriels comme « de pomme de terre de table », résultat de la conjonction inédite de plusieurs facteurs : la boulimie des usines à frites afin de faire la jonction entre l'ancienne et la nouvelle récolte, la concurrence des marchés

du frais du Sud et de l'Est en gros calibre fritable (Agría, Markies, Fontane...), la faible disponibilité et les prix élevés des primeurs méditerranéennes, le retard de plantation des hâtives en Allemagne et en Belgique, les reports successifs des plantations des variétés de conservation, la sécheresse naissante fin mai – début juin... Tous les records de prix ont ainsi été battus, la saison se terminant au-delà de 50,00 €/q. Au fil de ces derniers mois, les volumes libres sont apparus (très) faibles (confirmation des enquêtes des stocks de février et d'avril), et ils ne se sont libérés qu'au compte-goutte au fur et à mesure de la fin de livraison des contrats. La spéculation côté producteur a aussi contribué à la fermeté permanente des cours.

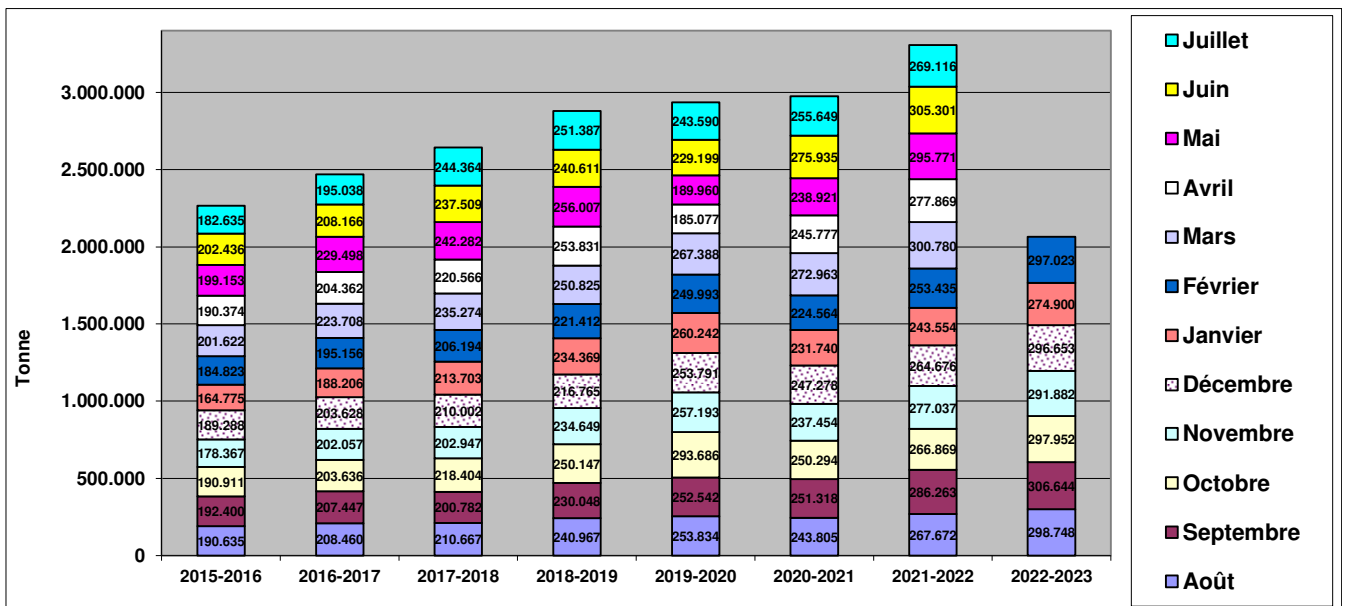
La jonction avec la prochaine récolte restera difficile puisque les hâtives allemandes en volumes principaux ne sont pas attendues avant la semaine 29, et les hâtives belges avant fin juillet voire début août.

Faute de matière première une baisse du rythme de transformation industrielle est annoncée pour juillet, avec la fermeture temporaire de lignes, les congés annuels, les périodes d'entretien... A confirmer ultérieurement.



L'export belge de produits finis : les marchés mondiaux gardent leur dynamique post-Covid

Figure 3 : Export mensuel belge de produits transformés (source : Eurostat – compilation Fiwap) :



De mars 2022 à février 2023 (soit 12 mois), plus de 3,50 millions de tonnes de produits transformés à base de pomme de terre (hors fécule) sont sorties des frontières belges. C'est 12 % de mieux que sur la même période 2021/2022 ! Chacun des 12 mois 2021/2022 fait mieux que le mois correspondant de la période précédente. Les mois de mars, juin et septembre 2022 ont chacun dépassé la barre des 300.000 tonnes exportées.

Le tableau 1 ci-dessous détaille les destinations de ces produits belges sur la période d'août à février (7 mois). Sur cette période, l'export total a progressé de 11 %, dans la lignée de la hausse sur 12 mois. Aucun réel ralentissement d'activité ne se dessinait donc au printemps dernier.

En Union-Européenne, les 4 destinations du top-4 (France, Pays-Bas, Espagne et Allemagne) sont en progression (entre +2 % et



+18 %). Italie, Pologne Irlande, Grèce, Suède et Hongrie régressent de 0,3 à 12 %. Globalement, l'export intra-communautaire reste un peu plus dynamique (en hausse de 11 %) que les envois vers les pays tiers (en hausse de 10 %).

Vers les pays tiers, les progressions sont très conséquentes (+31 à + 99 %) vers les Etats-Unis, l'Arabie Saoudite, le Japon, le Mexique, la Malaisie et les Emirats Arabes

Unis. Le Chili (-38 %), la Colombie (-28 %), l'Indonésie (-18 %) et le Brésil (-16 %) régressent fortement. Le Royaume-Uni progresse de 5,2 % dans ses achats de frites belges.

En volumes, les clients européens (EU-27) restent meilleurs acheteurs (1.117.900 tonnes) que les pays tiers (975.600 tonnes). La proportion de l'export belge est donc sur cette période de 53 % intracommunautaire et 47 % extracommunautaire.

Tableau 1 : Expéditions et exportations belges de produits transformés (source Eurostat – compilation Fiwap).

Destination En tonnes	Du 01/08/20 au 28/02/21	Du 01/08/21 au 28/02/22	Du 01/08/22 au 28/02/23	Evolution (%)
France	264.100	289.905	341.478	+17,8
Pays-Bas	185.275	176.407	204.888	+16,1
Espagne	76.904	112.422	132.875	+18,2
Allemagne	95.688	107.433	109.889	+2,3
Italie	61.389	73.089	64.626	-11,6
Pologne	27.517	49.832	45.568	-8,6
Irlande	31.852	37.762	36.997	-2,0
Portugal	24.350	26.619	27.312	+2,6
Roumanie	12.846	19.248	22.010	+14,3
Grèce	15.311	22.031	21.970	-0,3
Autriche	3.106	3.817	20.202	+429,3
Suède	19.004	19.246	19.194	-0,3
Danemark	16.981	13.741	14.071	+2,4
Hongrie	6.719	10.499	10.323	-1,7
Tchéquie	6.444	8.577	10.006	+16,7
Autres EU-27	27.543	35.428	36.519	+3,1
Total EU-27	875.029	1.006.056	1.117.929	+11,1
Royaume-Uni	236.269	250.643	263.556	+5,2
Etats-Unis	70.353	66.499	110.679	+66,4
Arabie Saoudite	63.238	49.927	72.820	+45,9
Brésil	90.083	84.268	70.977	-15,8
Chili	48.545	63.347	39.414	-37,8
Japon	18.430	22.653	28.975	+27,9
Mexique	10.279	12.061	23.990	+98,9
Malaisie	18.939	17.556	23.055	+31,3
Jordanie	23.416	22.977	20.382	-11,3
Emirats Arabes Unis	12.459	11.909	18.178	+52,6
Corée du Sud	6.679	15.616	17.490	+12,0
Afrique du Sud	14.876	16.227	16.786	+3,4
Colombie	9.665	22.789	16.490	-27,6
Philippines	14.659	6.782	16.363	+141,3
Rép. Dominicaine	12.864	14.371	16.133	+12,3
Indonésie	18.281	19.349	15.927	-17,7
Autres hors EU-27	162.666	191.206	204.378	+6,9
Total hors EU-27	831.702	888.180	975.593	+9,8
Total	1.706.731	1.894.236	2.093.522	+10,5

Exportations / expéditions belges de pommes de terre fraîches :

Tableau 2 : Exportations et expéditions belges de pommes de terre fraîches (source Eurostat) :

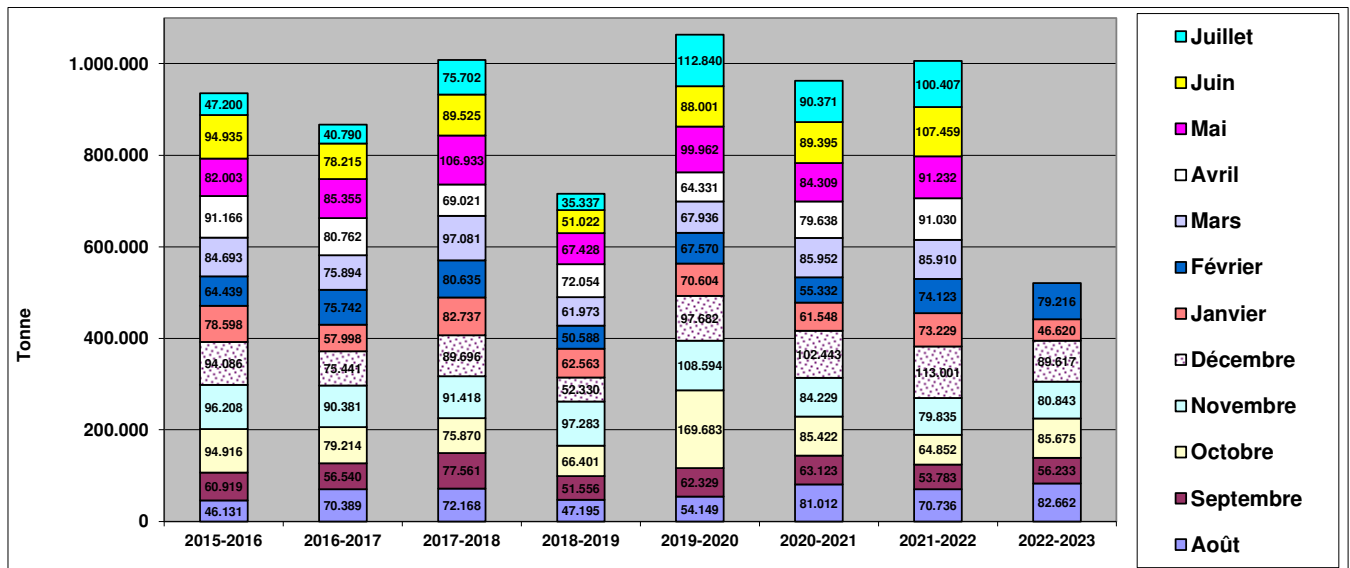
Par rapport à la même période de 2021/2022, la Belgique a expédié moins de pommes de terre hors de ses frontières cette saison, principalement en raison des moindres envois vers les Pays-Bas qui prennent à eux seuls les 3/4 des volumes. La priorité est en effet de conserver

Destination (en t)	Du 01/08/20 au 28/02/21	Du 01/08/21 au 28/02/22	Du 01/08/22 au 28/02/23	Evolution (%)
Pays-Bas	419.310	433.131	326.240	-24,7
France	72.224	60.471	66.210	+9,5
Allemagne	3.893	9.820	11.818	+20,3
Portugal	0	314	5.163	+1544,3
Espagne	2.909	1.749	4.834	+176,4
Luxembourg	2.671	2.106	2.787	+32,3
Autres EU-27	6.482	11.474	3.678	-67,9
Total EU-27	507.489	519.065	420.730	-18,9
Tunisie	3.044	941	2.210	+134,9
Côte d'Ivoire	1.071	1.169	1.862	+59,3
Bénin	3.044	941	2.210	+134,9
Autres hors EU-	8.742	3.635	8.640	+137,7
Total hors EU-27	15.901	6.686	14.922	+123,2
Total	523.390	525.752	435.653	-17,1

la production belge de pomme de terre industrielle pour nos usines. Par contre l'export de pomme de terre fraîche a dégagé davantage de tonnes vers le Sud de l'Europe

et vers l'Afrique, mais ce commerce représente moins de 10 % des volumes totaux.

Figure 4 : Export mensuel belge de pommes de terre fraîches (source : Eurostat – compilation Fiwap) :



Importations / introductions belges de pommes de terre fraîches

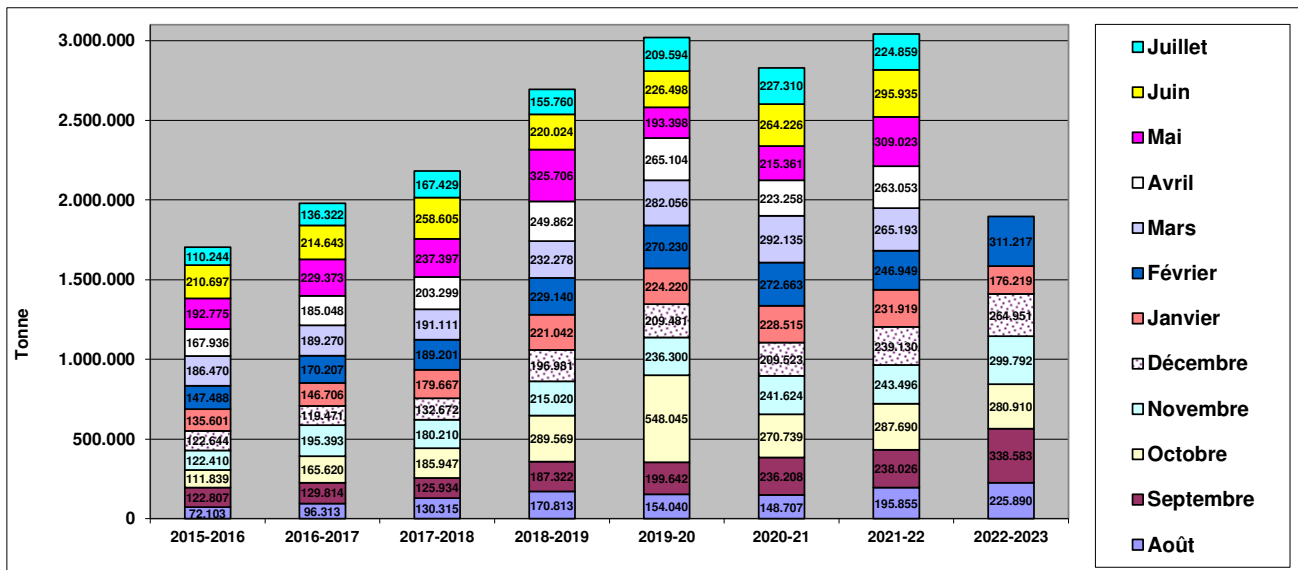
La Belgique a réussi à introduire plus de pommes de terre que ces 2 dernières années depuis les territoires voisins, en particulier des Pays-Bas (+135.000 tonnes) où le rendement moyen en 2022 a été meilleur que dans les autres pays NEPG, et d'Allemagne (+ 72.000 tonnes). Statu quo par contre côté introductions de France où la faiblesse de la production 2022 et la concurrence de l'export vers l'Europe du Sud et de l'Est et vers

l'Afrique – la France étant le principal exportateur européen de pommes de terre fraîche – n'ont pas permis à la Belgique de disposer des volumes requis pour ses besoins industriels. La France reste néanmoins la principale fournisseuse (41 % des introductions), devant l'Allemagne (30 %) et les Pays-Bas (27 %).

Tableau 3 : Introductions et importations belges de pommes de terre fraîches (source Eurostat) :

Origine (en t)	Du 01/08/20 au 28/02/21	Du 01/08/21 au 28/02/22	Du 01/08/22 au 28/02/23	Evolution (%)
France	919.928	792.600	799.536	0,9 % ▲
Allemagne	349.889	487.963	559.820	14,7 % ▲
Pays-Bas	335.266	377.112	511.865	35,7 % ▲
Espagne	11.777	9.951	5.496	-44,8 % ▼
Chypre	714	1.067	1.092	2,4 % ▲
Autres EU-27	1.358	955	1.389	45,4 % ▲
Total EU-27	1.618.932	1.669.648	1.879.198	12,6 % ▲
Royaume-Uni	17.928	8.206	2.371	-71,1 % ▼
Total hors EU-27	17.970	8.210	2.574	-68,6 % ▼
Total	1.636.901	1.677.858	1.881.772	12,2 % ▲

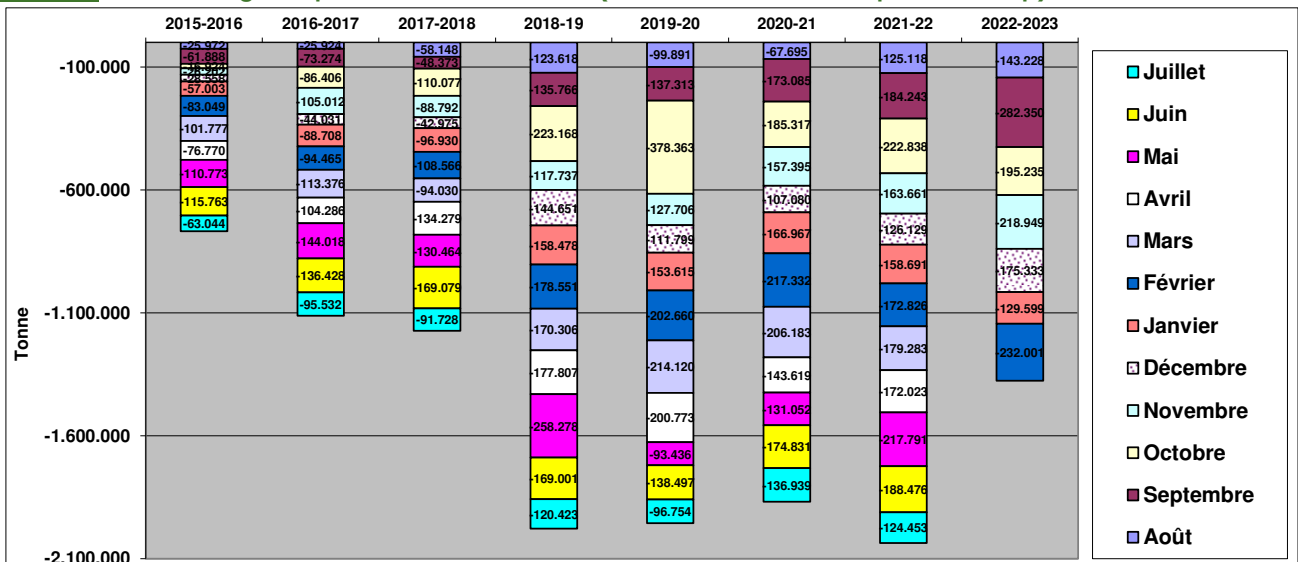
Figure 5 : Import mensuel belge de pommes de terre de consommation (source : Eurostat – compilation Fiwap) :



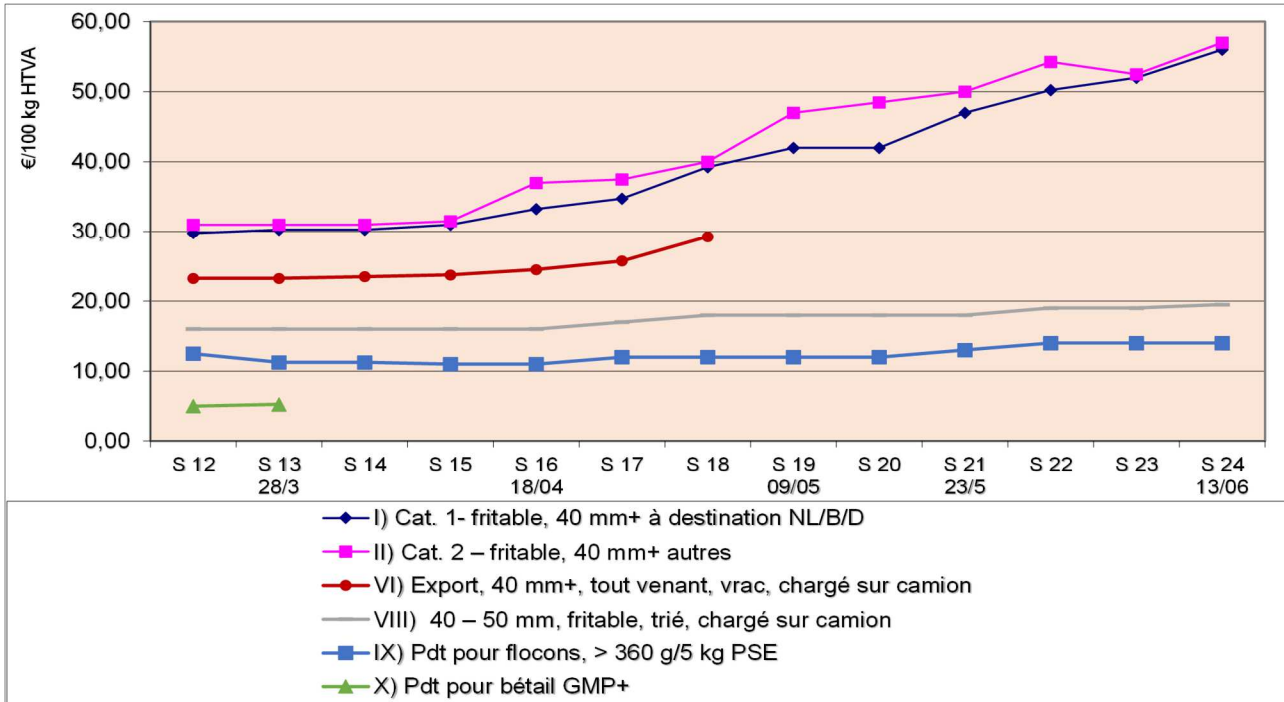
En conséquence des moindres expéditions et des introductions plus élevées la balance import-export belge de pomme de terre fraîche se creuse toujours plus pour atteindre une nouvelle valeur record de 1.377.000 tonnes depuis le début de la saison (7 mois), et de 2.259.000 sur les 12 der-

niers mois (contre 1.946.000 tonnes en 2021/22 et 1.818.000 tonnes en 2020/21). Globalement donc, la Belgique introduit annuellement plus de 2,25 millions de tonnes de pommes de terre de plus que ce qu'elle exporte ou expédie hors de ses frontières.

Figure 6 : Balance belge de pomme de terre fraîche (source : Eurostat – compilation Fiwap) :



Aux Pays-Bas : (sources : NAO, POA, Phaff Export Marketing) :



Statistiques hollandaises (source : NAO) :

Transformation industrielle :

Tableau 4 : Transformation industrielle hollandaise :

Avril	Tonnage total de pdt utilisé	Transformé en	
		Produits précuits	Autres produits
2023	346.100	160.900	28.800
2022	355.600	160.100	32.600

En avril dernier et par rapport à avril 2022, les

usines hollandaises ont réduit leur activité de près 2,7 % en utilisant 9.500 tonnes de pommes de terre en moins. La production de produits précuits s'est curieusement accrue, au dépend des autres produits.

Sur les 12 derniers mois enregistrés, l'activité industrielle a dépassé la barre des 4 millions de tonnes à 4,03 Mt, contre 3,92 Mt sur la période précédente, soit une hausse de 2,6 %.

Tableau 5 : Transformation industrielle hollandaise sur les 12 derniers mois (source : NAO) :

	2020/2021	2021/2022	2022/2023	Evolution (%)
Mai	215.100	318.700	355.700	+11,6
Juin	274.300	331.700	328.100	-1,1
Juillet	272.500	300.900	312.700	+3,9
Août	278.700	271.900	286.500	+5,4
Septembre	320.200	347.100	325.800	-6,1
Octobre	340.100	353.300	340.800	-3,5
Novembre	279.800	339.200	327.300	-3,5
Décembre	293.000	323.600	357.400	+10,4
Janvier	312.200	331.500	360.700	+8,8
Février	288.300	311.200	334.300	+7,4
Mars	322.100	339.400	350.700	+3,3
Avril	292.900	355.600	346.100	-2,7
Total	2.489.200	3.923.500	4.026.100	+2,6 %

Exportations / expéditions hollandaises de plants de pomme de terre (source : NAO) :

Tableau 6 : Expéditions / exportations hollandaises de plants de pomme de terre (source : NAO) :

En tonnes	Récolte 2021 au 30 avril 2022	Récolte 2022 au 30 avril 2023	Evolution (%)
Belgique	88.953	102.584	+15,3
Allemagne	108.234	96.285	-11,0
Italie	55.446	51.800	-6,6
Espagne	38.857	40.648	+4,6
France	25.936	39.160	+51,0
Grèce	8.393	10.542	+25,6
Roumanie	7.868	8.458	+7,5
Pologne	7.049	8.030	+13,9
Hongrie	5.952	6.399	+7,5
Autriche	3.510	5.241	+49,3
Autres EU-27	44.102	46.142	+4,6
Total EU-27	394.300	415.289	+5,3
Turquie	11.935	23.089	+93,5
Bosnie	6.832	6.804	-0,4
Royaume-Uni	4.050	6.662	+64,5
Autres Europe	15.601	20.646	+32,3
Total Europe	432.718	472.490	+9,2
Cuba	11.690	10.075	-13,8
Autres Amériques	8.614	12.247	+42,2
Total Amériques	20.304	22.322	+9,9
Iraq	14.396	20.808	+44,5
Arabie Saoudite	11.319	20.680	+82,7
Israël	14.633	14.944	+2,1
Syrie	11.017	14.405	+30,8
Liban	11.175	13.187	+18,0
Pakistan	12.792	12.302	-3,8
Bengladesh	2.881	6.119	+112,4
Yemen	2.777	5.549	+99,8
Autres Asie	12.668	12.270	-3,1
Total Asie	93.658	120.264	+28,4
Algérie	86.815	89.565	+3,2
Egypte	45.728	44.474	-2,7
Maroc	24.209	29.260	+20,9
Soudan	5.639	8.873	+57,4
Lybie	4.992	8.119	+62,6
Autres Afrique	9.299	11.423	+22,8
Total Afrique	176.682	191.714	+8,5
Total	723.362 tonnes	806.790 tonnes	+11,5

Exportations / expéditions hollandaises de pommes de terre fraîches (source : NAO) :

Tableau 7 : Expéditions / exportations hollandaises de pomme de terre fraîche et industrielle (source : NAO) :

En tonnes	Récolte 2021 au 30 avril 2022	Récolte 2022 au 30 avril 2023	Evolution (%)
Belgique	245.038	383.281	+56,4
France	35.707	52.842	+48,0
Allemagne	60.001	51.548	-14,1
Italie	16.252	20.082	+23,6
Espagne	2.397	15.075	+528,9
Suède	13.155	13.010	-1,1
Danemark	8.917	8.673	-2,7
Autres	12.790	30.827	+141,0
Total UE-27	394.257	575.338	+45,9
Suisse	10.289	6.757	-34,3
Royaume-Uni	5.833	6.382	+9,4
Autres Europe	1.877	810	-56,8
Total Europe	412.256	589.287	+42,9
Afrique	109.480	110.491	+0,9
Amériques	49.828	55.668	+11,7
Asie	3.172	2.997	-5,5
Total général	574.736	758.443	+32,0

Forte progression des exportations hollandaises cette saison (+32 % jusque fin avril), en réponse à la demande de tous les marchés à laquelle les Pays-Bas ont pu répondre grâce à une relativement bonne récolte (alors que la plupart des autres pays européens ont été plus durement touchés par la sécheresse en 2022). La Belgique accroît ses achats de plus de 50 % et prend pour elle plus de la moitié des expor-

tations bataves. La France et l'Allemagne se disputent la seconde place dans le classement des pays acheteurs de pomme de terre hollandaises, la France avec une très forte hausse (+48 % à plus de 50.000 tonnes),

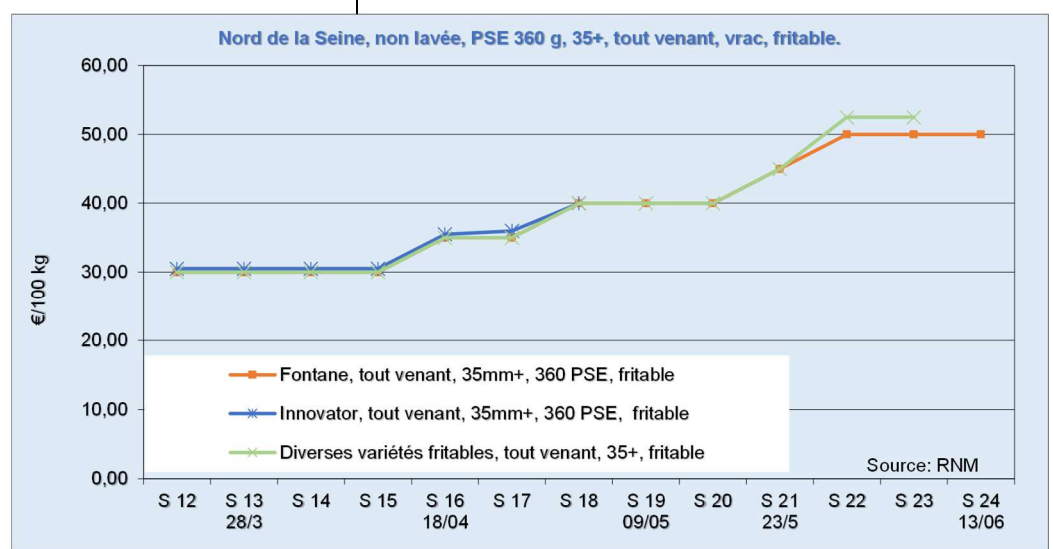
l'Allemagne avec une baisse conséquente (-14 %). L'Espagne a été très demandeuse. Malgré les prix très élevés, l'Afrique a augmenté ses achats de près de 1% à plus de 110.000 tonnes.

En France : sources : SNM Lille, CNIPT (Pdt Hebdo) :

Statistiques françaises :

Transformation industrielle (source : GIPT via UNPT/CNIPT) :

Les usines françaises ont travaillé 122.131 tonnes en avril dernier (hausse de 2 %, soit 2.400 tonnes), ce qui porte le total utilisé depuis le début de saison (1^{er} juillet) à 1.149.000 tonnes. Ce total est en hausse de 4 % (soit 44.000 tonnes) par rapport à la période précédente. C'est toujours le plus fort total enregistré depuis 6 ans. Sur cet



approvisionnement, 74 % a eu lieu sous contrat et 19 % sont issus de l'étranger.

Expédition / export de pommes de terre fraîches (source : CNIPT) :

En tonnes	Du 01/08/20 au 30/04/21	Du 01/08/21 au 30/04/22	Du 01/08/22 au 30/04/23	Evolution (%)
Espagne	536.489	487.936	611.931	+25,4
Italie	214.002	229.486	230.185	+0,3
Belgique	410.632	496.510	496.413	+0,0
Portugal	148.260	116.953	157.253	+34,5
Allemagne	58.722	73.491	88.585	+20,5
Royaume-Uni	5.734	4.300	911	-78,8
Pays-Bas	35.916	57.831	76.431	+32,2
Grèce	23.170	43.636	29.358	-32,7
Pays de l'Est *	93.210	255.384	149.252	-41,6
Autres	38.731	34.242	33.254	-2,9
Dont péninsule arabique	15.967	3.746	4.900	+30,8
Total campagne	1.564.868	1.799.769	1.873.573	+4,1

En cumul depuis le début de la campagne, soit d'août 2022 à fin avril 2023, la France affiche un total exporté en hausse de 4 % en volume à 1,874 millions de tonnes, et un chiffre d'affaires de 621,430 millions d'euros, soit une valeur moyenne de 331,61 €/t.

