

# Datura, Souchet comestible et autres adventices difficiles à combattre

Pierre Ver Eecke



Le 13 décembre  
2023

- Datura Stramoine.



Le 13 décembre 2023.



Journée restitution Fiwap 13 décembre 2023



# Datura Stramoine

- **Datura Stramonium.**
- Famille: Solanacées.
- Herbe aux fous, Pomme épineuse, Herbe du diable, Trompette de la mort.
- Plante toxique graine et partie verte, connue pour ses effets hallucinogènes.
- Contient des alcaloïdes, l'atropine et la scopolamine.
- Ces alcaloïdes sont présents dans l'ensemble de la plante (feuilles, fleurs, graines).

# Datura Stramoine

- Ils agissent sur le système nerveux et entraînent des troubles cardiaques, confusions mentales et hallucinations.
- Le contact avec la sève occasionne des brûlures.

# Datura Stramoine

- **Problèmes dans les denrées alimentaires.**
- PDT risque faible d'intoxication.
- Sarrasin ( blé noir) dans les farines.
- Surgelés ou conserves de légumes.
- **NB:**
- Il ne peut pas avoir de Datura Stramoine lors de la récolte de la culture.





# Datura Stramoine

- **Plante:**

- +/- 10 espèces différentes.

- Dicotylée annuelle

- Possède deux grandes feuilles vert foncé face supérieur et vert clair face inférieure.

- Nitrophile.

- **Fleur:**

- En forme d'entonnoir blanche, jaunâtre, mauve, d'une dizaine de centimètres de long.



# Datura Stramoine

- **Fruits:**
- Une capsule épineuse d'environ 5 cm de long.
- A maturité elle s'ouvre en 4 valves.
- Peut contenir jusqu'à 500 graines par fruit.
- Peut produire jusqu'à 2000 graines par plante.



# Datura Stramoine

- **Les graines:**
- De tailles de 2 à 4 mm en forme de rein.
- Viabilité dans le sol jusqu'à 40 ans.
- **Germination:**
- Echelonnées d'avril à septembre, en fonction de la couverture du sol.
- Germination possible jusqu'à 15 cm de profondeur

# Datura Stramoine

- **Pourquoi le Datura gagne du terrain.**
- Plante qui aime le soleil, couverture tardive des sols.
- Premier problème en tournesol, soja, maïs.
- Plante utilisée par les colombophiles.
- Graines en vente libre.
- Evolution du climat.
- Plante qui affectionne les cultures d'été.

# Datura Stramoine

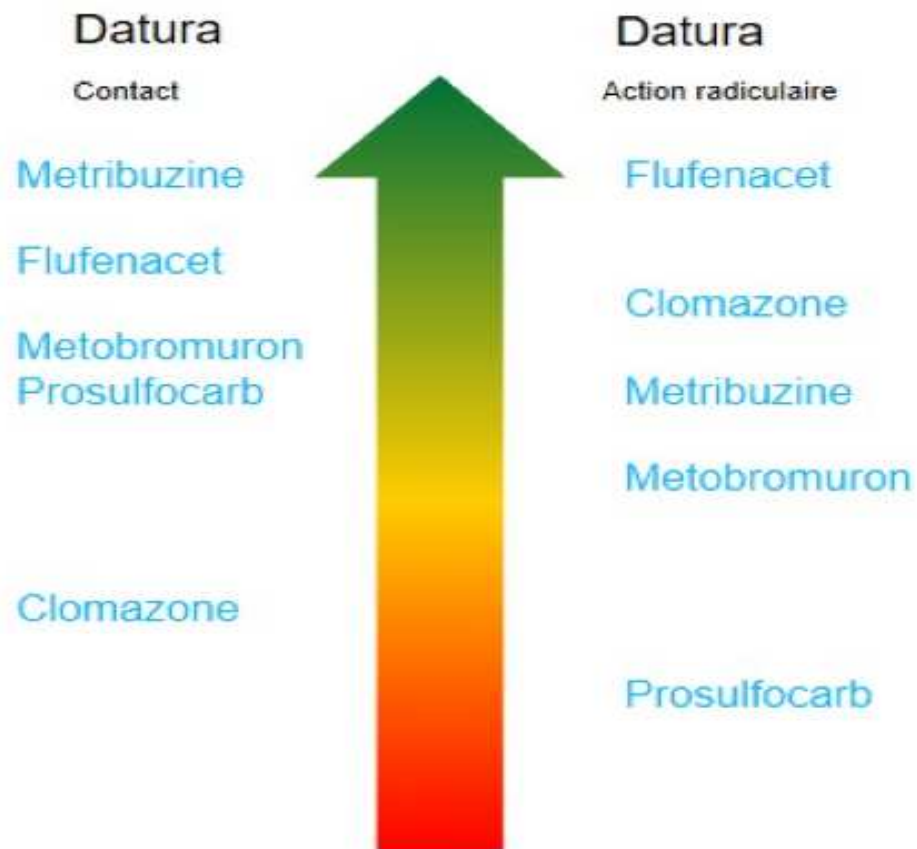
- **Moyen de lutte: préventif.**
- L'allongement des rotations.
- Culture d'hiver.
- Bien observer lors de la destruction des couverts hivernaux.
- Les graines murissent très vite, il faut évacuer la plante du champ dès l'apparition des capsules.
- En cas de première infection sur une parcelle, tant que la densité est gérable, privilégier l'arrachage manuel.

# Datura Stramoine.

- **Chimique.**
- Il y a encore des M. actives sur le marché qui permettent un relatif bon contrôle du Datura.
- Si retrait de la Métribuzyne et du Flufenacet alors?
- En culture d'hiver pas de problème.
- Il faut des produits avec une longue rémanence.
- Levée hétérogène dans le temps mais aussi en profondeur du sol, levée possible jusqu'à 15 cm de profondeur.



## Efficacité des matières actives ?



# Datura Stramoine

- **Mécanique et manuel.**
- L'arrachage manuel.
- Binage, herse, rebuttage...

# Souchet Comestible.

- *Cyperus Esculentus*.
- Famille: Cyperaceae.
- Souchet sucré, Souchet tubéreux, amande de terre, châtaigne de terre.
- Peut-être consommé et est consommé.

# Souchet comestible



# Souchet Comestible.

- **Plante:**
- Hauteur de 20 à 70 cm.
- **Tiges** triangulaires.
- **Feuilles** sont d'un vert clair, très allongées, minces de 4 à 8mm pointues regroupées par trois.
- **Les épillets** sont roux-doré.
- Sa pérennité est assurée par les tubercules, seuls organes capables de passer l'hiver.

# Souchet Comestible.

- **Les tubercules:**
- Sont blanchâtres au début et deviennent presque noirs après quelques années.
- Mesure de 5 à 15 mm de diamètre.
- Peuvent rester plusieurs années dans le sol avant de germer.
- 80% des tubercules se trouvent à une profondeur de 10 à 15 cm.
- Les 20% restant peuvent descendre jusqu'à 50 cm de profondeur.

# Souchet Comestible.

- **Les racines:**
- Un système racinaire stratifié et en couches.
- Le système racinaire se brise lorsque l'on tire dessus.
- Donc difficile d'extraire le système racinaire intact du sol.

# Souchet comestible.



Journée restitution Fiwap 13 décembre 2023

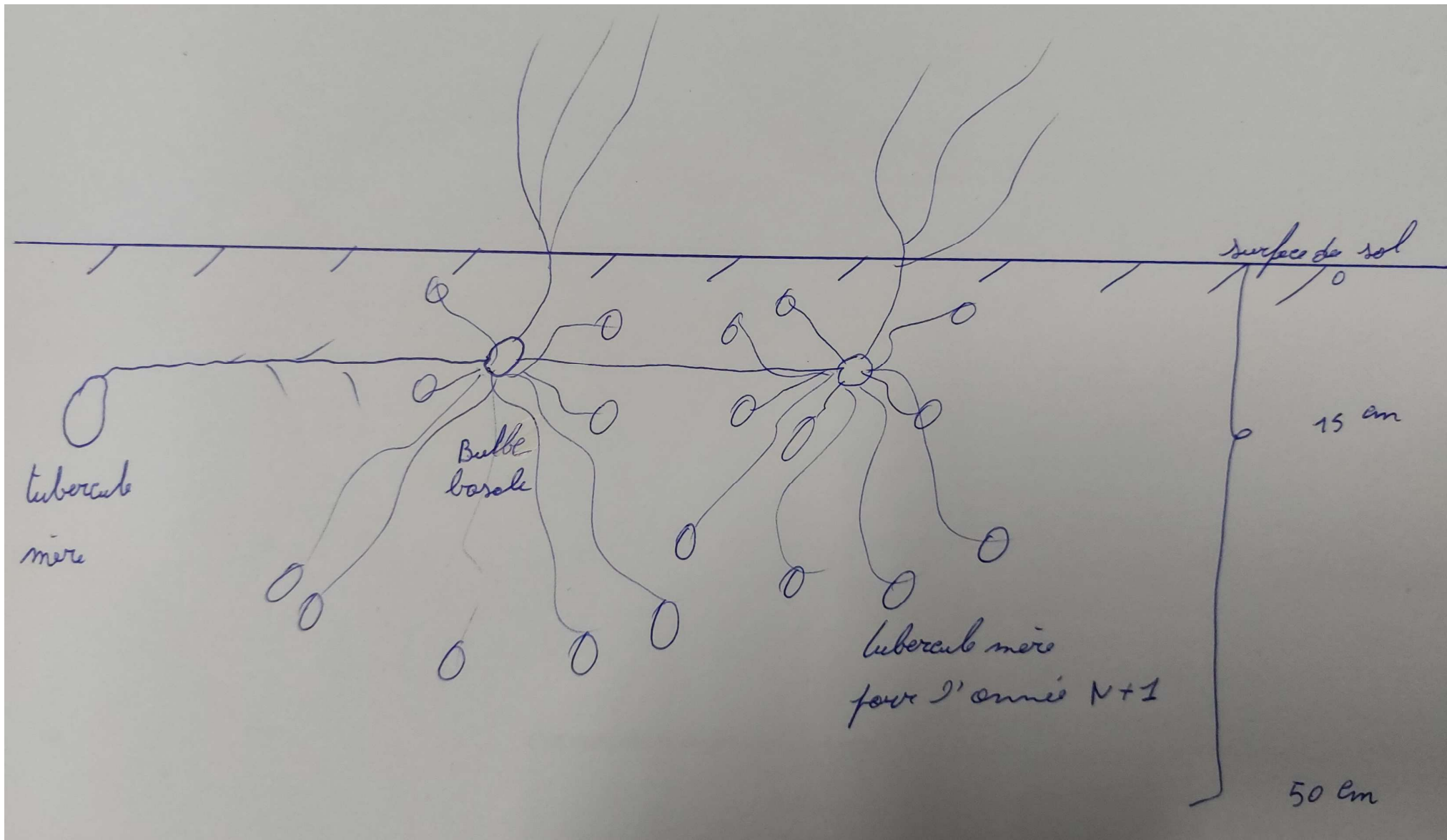


# Souchet Comestible.

- **Sa capacité de multiplication:**
- Au printemps lorsque le sol se réchauffe, les tubercules germent et produisent un rhizome qui pousse vers la surface du sol et produit un bulbe basale qui contient tous les tissus nécessaires pour la formation de la plante.
- Elle développe sa partie aérienne et racinaire mais continue à produire d'autres bulbes.
- Tout en développant son système racinaire elle produit également des tubercules qui pourront survivre dans le sol plusieurs années.

# Souchet Comestible.

- C'est ainsi qu'un seul tubercule mère peut produire plusieurs milliers de tubercules en une saison.
- Il suffit d'un tubercule mère pour envahir une parcelle saine.



# Souchet Comestible.

- **Pourquoi le Souchet gagne du terrain.**
- C'est une plante qui est considérée comme envahissante là où les hivers sont doux ou devenus trop doux.
- Plante comestible, donc les bulbes sont en vente libre.
- Une fois installée elle prend le dessus sur les autres plantes.
- S'adapte aussi bien aux terres sableuses, limoneuses et maintenant on découvre les premiers foyers en terre argileuse.

# Souchet Comestible.

- **Moyen de lutte.**
- **Chimique:**
- Glyphosate efficacité pas terrible.
- Levée sur une longue période, car il y a une levée de dormance.
- Comme les tubercules sont à des profondeurs différentes, la terre se réchauffe progressivement, donc levée hétérogène.
- Gros problème de rémanence des produits.
- En maïs la lutte chimique est efficace.

# Souchet Comestible.

- **Mécanique:**
- Le travail simplifier du sol amplifie le développement.
- Le passage d'outils à dents pour épuiser les réserves des tubercules.
- Essayer de mettre les tubercules à la surface.
- Mais attention à la dispersion des tubercules hors de la parcelle.

# Souchet Comestible.

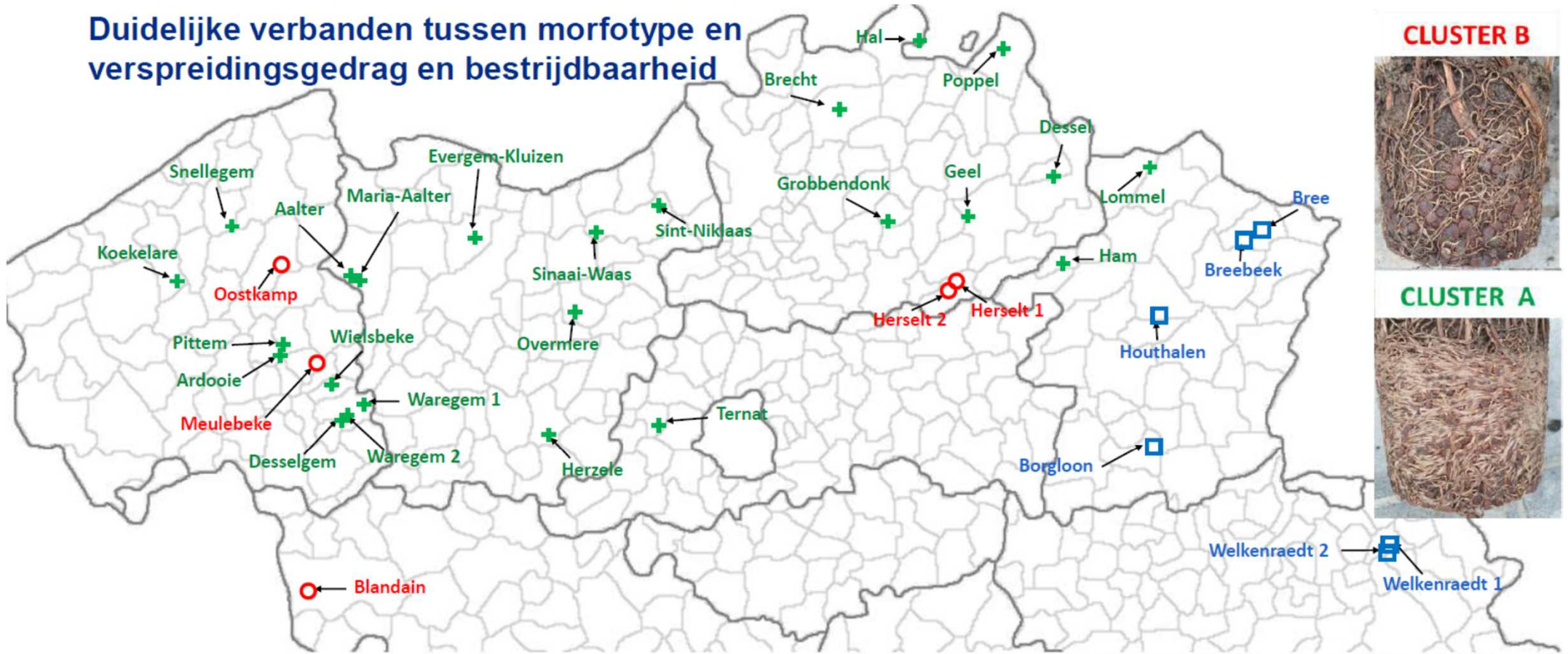
- **Préventif.**
- Nettoyage méthodique du matériel, entre parcelle saine et contaminée.
- Les tubercules ont la faculté de rester accroché aux machines qui travaillent la terre.( propagation AGOCHORIE)
- Travailler les parcelles contaminées en derniers.
- Eviter les cultures en terre, PDT, bulbes de fleurs, oignons, bett, chic carottes...
- Eviter le transport de terre de déterrage.

# Souchet Comestible.

- Implantation de culture pérenne prairie.
- Culture couvrante blé orge colza.



## Duidelijke verbanden tussen morfotype en verspreidingsgedrag en bestrijdbaarheid



**CLUSTER B**



**CLUSTER A**

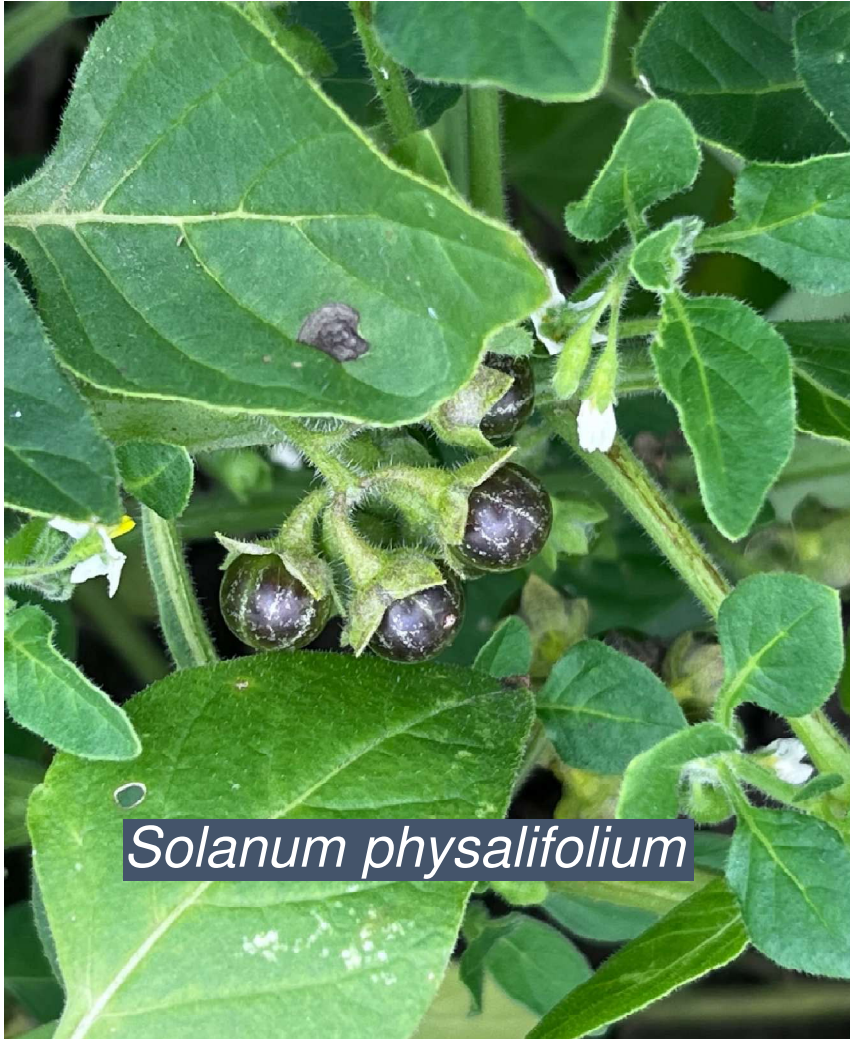


	Knolaantal	Knolgrootte	Bloeiwijzen	Zaden
<b>+</b> CLUSTER A	<i>hoog</i>	<i>klein</i>	<i>veel</i>	<i>veel</i>
<b>o</b> CLUSTER B	<i>laag</i>	<i>groot</i>	<i>weinig</i>	<i>weinig-veel</i>
<b>□</b> CLUSTER C	<i>hoog</i>	<i>klein</i>	<i>geen</i>	<i>geen</i>



# Morelle à feuille de coqueret

- *Solanum physalifolium*.
- Morelle à baies lisses, Morelle verte.
- Famille: Solanacées



*Solanum physalifolium*



*Solanum nigrum*

# Morelle à feuille de coqueret.

- **Plante:**
- Dicotylée annuelle.
- Plante assez velue caractérisée par des baies mûres restant vertes.
- Taille de 20 à 50 cm.
- Altitudes: de 0 à 500 m mais essentiellement de 0 à 250 mètres.

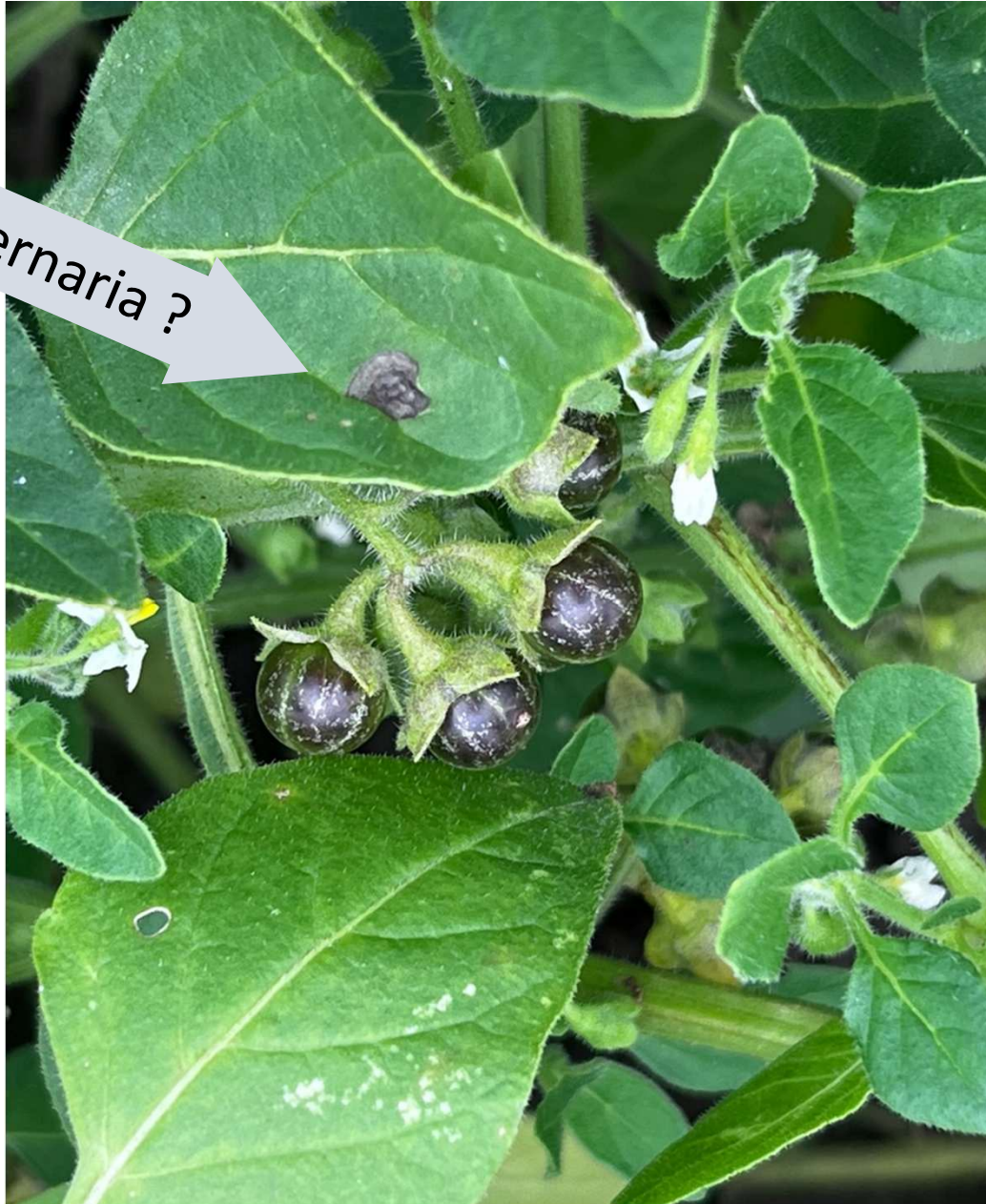


# Morelle à feuille de coqueret.

- Pourquoi cette morelle pose problème.
- Elle est considérée comme plante hôte au mildiou.
- Elle est considérée comme plante hôte à l'alternaria



Alternaria ?







# Le 13 décembre 2023.

- Merci
- C. Walravens.
- G. Vroman.
- O. Buyze.
- G. Foucart.
- F. Renard.

# Le 13 décembre 2023

- Merci pour votre attention.