

Consommation de pomme de terre en Belgique francophone : un élément central de l'alimentation, et une carte à jouer pour la production locale

Apaq - W - Observatoire de la Consommation - Clément Manguette

L'Agence pour la Promotion d'une Agriculture de Qualité en Wallonie (Apaq-W), mène continuellement des efforts pour promouvoir le travail des producteurs locaux. Pour affiner sa connaissance des marchés agroalimentaires, son Observatoire de la Consommation réalise des études déclaratives permettant d'identifier, entre autres, les comportements et attentes des consommateurs belges francophones. Et c'est dans ce contexte que la consommation de pommes de terre a été passée à la loupe.

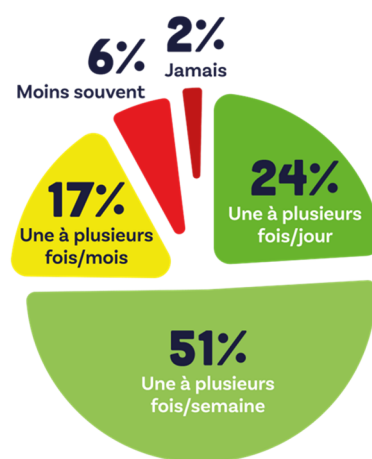


La pomme de terre: un aliment central dans l'alimentation des Belges francophones

Menée sur un panel représentatif de 1.000 Belges francophones, cette étude a permis de mettre en évidence toute une série d'informations. Premier constat : trois quarts des répondants affirment consommer des pommes de terre fraîches au moins une fois par semaine. **Un quart du panel interrogé déclare même en consommer au moins une fois par jour.**

Les produits de pommes de terre surgelés (frites, croquettes, purée...) et les pommes de terre fraîches transformées (épluchées, précuites, frites préemballées...) sont moins fréquemment consommés, puisque respectivement 42 % et 36 % des répondants affirment en consommer au moins une fois par semaine. Cela fait de la pomme de terre non-transformée un aliment très fréquemment mobilisé dans l'assiette des francophones.

FRÉQUENCE DE CONSOMMATION de pommes de terre fraîches

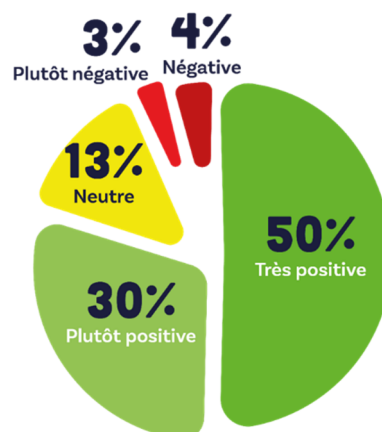


Pourquoi une telle popularité pour la pomme de terre ?

Cette fréquence de consommation élevée peut être expliquée par le fait que les pommes de terre fraîches bénéficient d'une image très favorable en Belgique francophone puisque 80 % des francophones déclarent en avoir une image positive, tandis que 7 % en ont une image négative. L'image des pommes de terre surgelées et les produits transformés à base de pommes de terre est un peu plus contrastée. Environ la moitié des répondants ont en effet une image positive de ces produits, 3 répondants sur 10 une image neutre et environ 1 francophone sur 5 affirme en avoir une image négative.

Mais comment expliquer cette image positive ? Dans le cadre de l'étude, les répondants ont pu faire valoir les qualités qu'ils attribuent aux pommes de terre. **Leur bon goût, leur accord avec une alimentation saine et équilibrée et le fait qu'elles constituent une source naturelle de vitamines et de nutriments** font partie des qualités les plus mises en évidence par le panel. Globalement, les pommes de terre sont donc plébiscitées par le plaisir gustatif qu'elles procurent, plaisir qui plus est allié à une alimentation saine !

IMAGE des pommes de terre fraîches



La pomme de terre locale en passe de gagner des points !

Le panel a également été interrogé sur sa fréquence de consommation de pommes de terre wallonnes, et les réponses données montrent qu'elles intéressent les consommateurs. En effet, 47 % des répondants affirment en manger au moins une fois par semaine, et 79 % déclarent en manger au moins une fois par mois. Seuls 21 % déclarent, quant à eux, en consommer moins d'une fois par mois.

De même, les perspectives sont plutôt positives pour la consommation future de pommes de terre wallonnes :

32 % des consommateurs affirment qu'ils en consommeront davantage à l'avenir et 63% estiment que cette consommation va rester stable, ce qui ne laisse que 5 % des consommateurs qui déclarent qu'elle va diminuer.

De plus, **55 % des consommateurs aimeraient que plus de la moitié de leur consommation de pommes de terre soit d'origine wallonne. Ces perspectives futures sont assez positives pour le secteur et soulignent un intérêt pour la consommation locale, également mis en évidence dans le baromètre de la consommation de produits locaux et issus des circuits courts publié par l'Observatoire de la Consommation en juin 2023¹.**

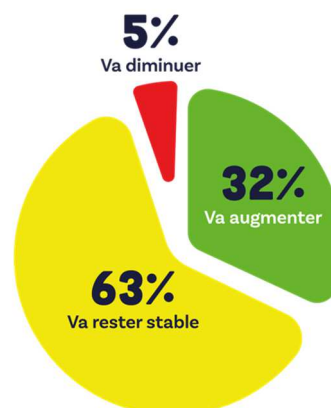
Ces trois signaux montrent un intérêt pour les pommes de terre locales dans le chef des consommateurs francophones.

Baisse de régime dans l'achat de pommes de terre

En dépit des résultats positifs de l'étude de marché, le secteur de la pomme de terre n'a pas été épargné par les conséquences de la guerre en Ukraine. En effet, les données issues du panel GfK² récoltées en 2022 affichent une baisse des volumes vendus par rapport à 2021.

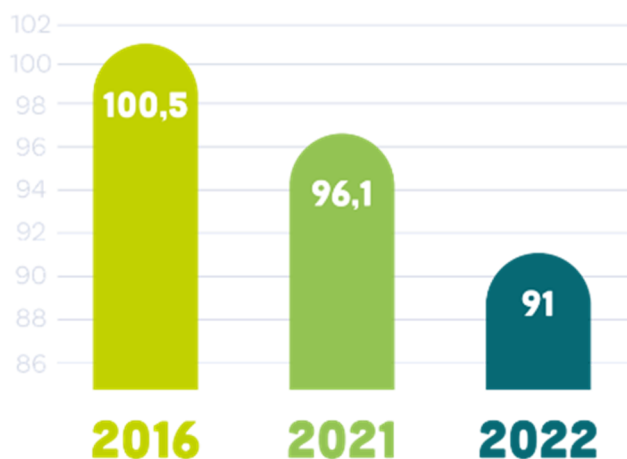
En effet, le volume total vendu de pommes de terre en 2022 était de 91 millions de kg, contre 96,1 millions de kg en 2021. Il convient toutefois de préciser qu'à l'exception des volumes vendus de riz/pâtes, de farines et d'œufs, toutes les catégories alimentaires ont connu une diminution des volumes vendus. Toutefois, le taux de pénétration³ des pommes de terre n'a pas connu de passe particulièrement marquée (passage de 99 % à 98,7 % en 2022),

CONSOMMATION FUTURE de pommes de terre locales



ÉVOLUTION DES VOLUMES de pommes de terre achetées en wallonie

En millions de kilos - Années 2016, 2021, 2022



¹ ApaQ-W – « Baromètre produits locaux et circuits courts 2023 ».

<https://www.apaqw.be/sites/default/files/uploads/Observatoire/2023/obs-edm-cc23.pdf>, juin 2023.

² Ces données rendent compte des comportements d'achat concrets des Wallons. Les membres du panel GfK doivent en effet enregistrer le code-barre des articles qu'ils achètent en magasin, ce qui nous permet d'avoir une vision d'un ensemble de données, dont les volumes achetés, les dépenses réalisées ou encore les parts de marché respectives de chaque type de canal de vente.

Ces données ont en outre fait l'objet d'un rapport dédié, le Scan Conso, accessible à l'adresse : <https://www.apaqw.be/fr/node/11410>

³ C'est-à-dire le pourcentage de Wallons ayant acheté des pommes de terre au moins une fois sur l'année.

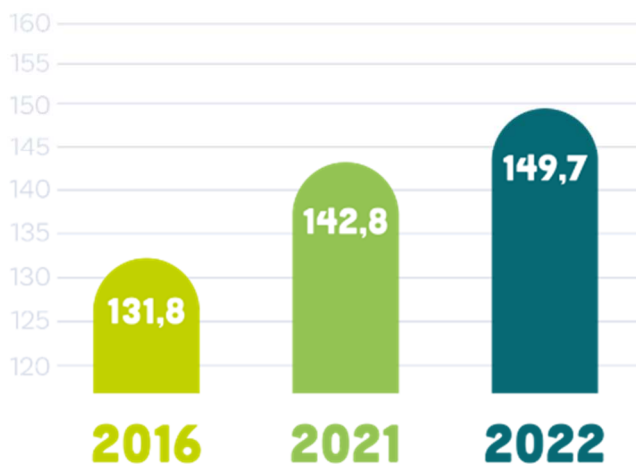
ce qui signifie que le nombre de consommateurs est resté relativement stable.

Notons que si la majorité des catégories alimentaires, pommes de terre comprises, ont connu une baisse de la consommation liée à la guerre en Ukraine entre 2021 et 2022, la pomme de terre fait ici figure d'exception puisque la diminution de la consommation avait déjà débuté avant la crise sanitaire.

Les dépenses en pommes de terre ont, quant à elles, continué à augmenter. De 142,8 millions d'euros dépensés en pommes de terre en 2021, les Wallons ont dépensé 149,7 millions d'euros dans cette catégorie. En dépit de la baisse des volumes, l'augmentation du prix moyen des pommes de terre (de 1,5 €/kg en 2021 à 1,6 €/kg en 2022) provoquée par la crise en Ukraine et, par conséquent, l'augmentation des coûts de l'énergie, explique cette augmentation des dépenses en pommes de terre.

ÉVOLUTION DES DÉPENSES de pommes de terre achetées en wallonie

En millions d'euros - Années 2016, 2021, 2022



Un arsenal de promotion à multicanaux pour différents publics !

En dépit de cette baisse de consommation, les Belges francophones conservent un intérêt pour les pommes de terre, notamment locales. Afin de concrétiser cet intérêt en acte d'achat et d'encourager la consommation de pommes de terre locales, l'Apaq-W continue ses efforts de promotion, en se basant notamment sur les résultats de l'étude de marché, en faveur de ce tubercule incontournable, et ce avec deux objectifs stratégiques principaux.

D'une part, entériner le statut central de la pomme de terre dans une alimentation traditionnelle et équilibrée, mais aussi en tant qu'ingrédient permettant de varier et colorer ses préparations. D'autre part, **en promouvant la production de pommes de terre dans sa dimension humaine et familiale et en valorisant le professionnalisme de la filière de production.**

Concrètement, la poursuite des objectifs se traduira notamment **par des actions envers les professionnels** en complément de la communication essentiellement digitale **vers les consommateurs** (au travers, notamment, de la campagne « T'as la patate ! »). De plus, la promotion ne peut négliger les consommateurs de demain, **c'est pourquoi des actions pédagogiques telles que des activités de glanage ou des visites d'exploitations/de sites de transformation seront organisées.**

Pour plus d'informations sur l'étude, les résultats sont disponibles via le site de l'Apaq-W, à l'adresse <https://www.apaqw.be/fr/node/11267> ou grâce au QR code ci-joint.

