

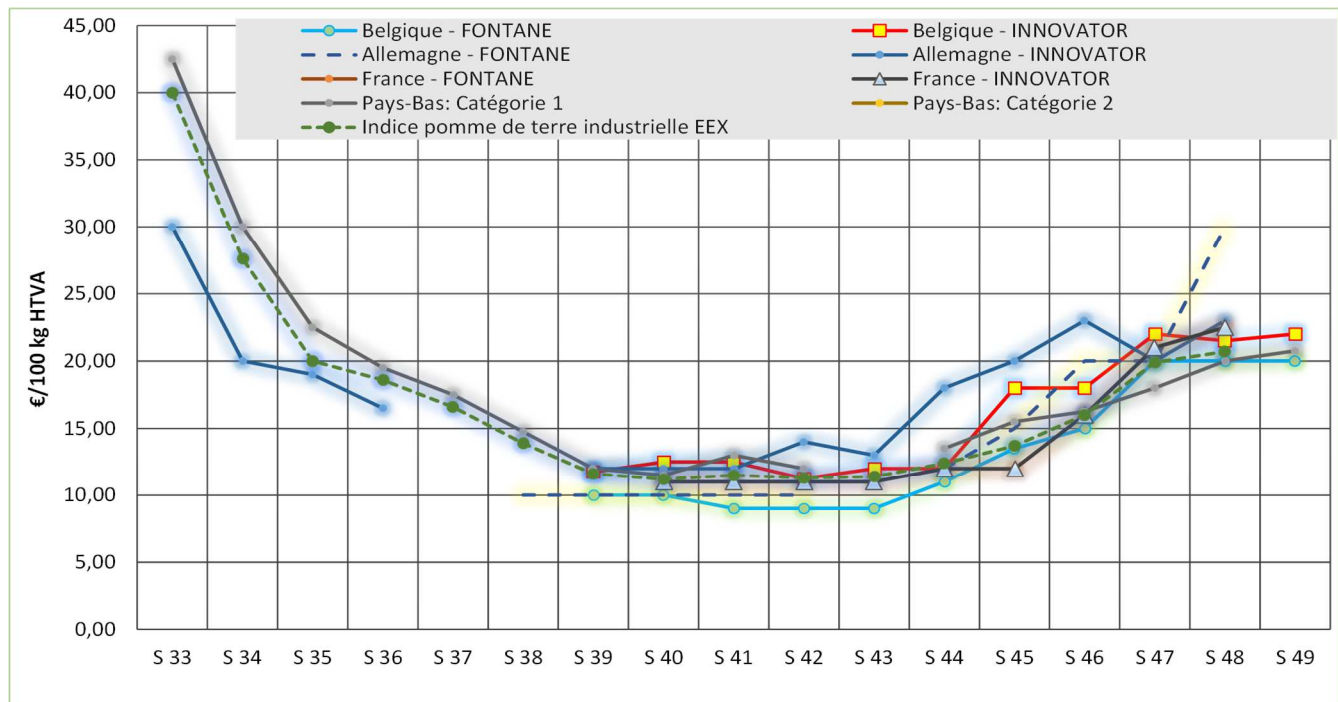


INFO-ECONOMIQUES

Les marchés ces derniers mois et les principales statistiques

Pierre Lebrun et Dominique Florins

Figure 1 : Prix de la pomme de terre industrielle sur les différents marchés libres des pays NEPG (source : NEPG) :



Belgique : (source : Fiwap/PCA).

- Fontane, 35mm+, fritable, vrac, départ, min 360 g/5 kg PSE, min 60 % 50 mm+, chargé sur camion, hTVA.
- Innovator, 35mm+, fritable, vrac, départ, min 360 g/5 kg PSE, min 60 % 50 mm+, chargé sur camion, hTVA.

France : (source : RNM)

- Fontane, bassin Nord, non lavée, 360g/5 kg PSE, tout venant 35mm +, fritable, hors TVA
- Innovator, bassin Nord, non lavée, 360g/5 kg PSE, tout venant 35mm +, fritable, hors TVA

Allemagne : (source : Reka Rhénanie)

- Fontane, 40mm+, min 360 g/5 kg PSE, fritable, vrac, départ, hTVA.
- Innovator, 40mm+, min 360 g/5 kg PSE, fritable, vrac, départ, hTVA.

Pays-Bas : (source : Potato NL)

- Cat. 1, 40 mm+, fritable, à destination NL/B/D, vrac, départ, hors TVA
- Cat. 2, 40 mm+, fritable, autres, vrac, départ, hors TVA

Index Pomme de terre industrielle frite (AMI) : Calculé sur base des cotations belges, françaises, néerlandaises et allemandes.

En Belgique (sources : Fiwap) :

Une dégringolade inédite suivie d'un rétablissement dû aux pluies excessives :

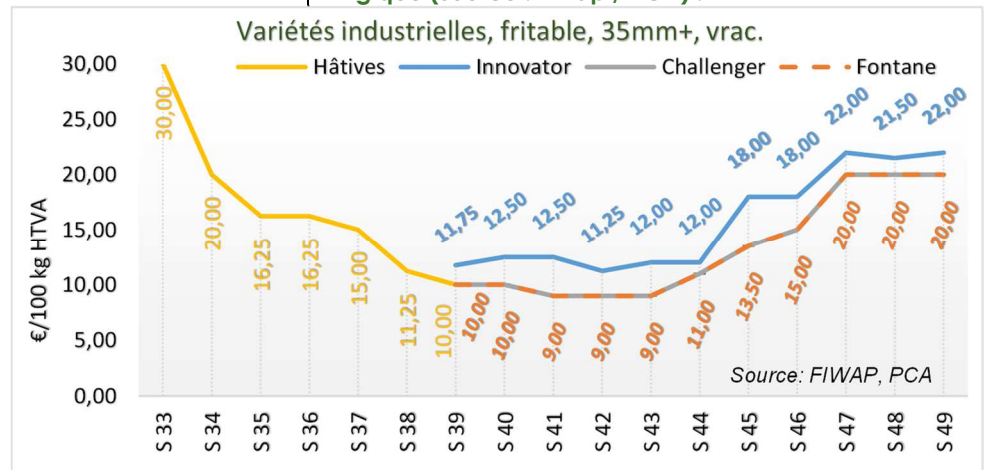
En passant d'une situation de quasi-pénurie de pomme de terre (fin juillet) à un excédent d'offre (début septembre), les marchés ont dégringolé comme jamais. Si le niveau de 50,00 €/q et plus observé en été était artificiellement élevé (il n'y avait de toute façon pas de pomme de terre à trouver tant que les hâtives n'avaient pas atteint des rendements, calibre et taux de matière sèche suffisants), celui de 10,00 €/q et moins enregistré fin septembre était dû à l'absence quasi-totale d'acheteurs tout au long de la période

de récolte des hâtives. Le retard conséquent pris en culture suite à la sécheresse prolongée jusque fin juillet a reporté l'arrivée des hâtives (premières livraisons correctes à partir de début août). La météo ensuite très favorable à la croissance tout au long d'août et septembre a rétabli les rendements des variétés mi-hâtives et tardives (Felsina, Miranda, Zorba, Agria, Alegria, Challenger, Innovator, Fontane, Markies, Bintje...). Les marchés ont ainsi été engorgés par un excès d'offre simultanée : des hâtives

sont restées disponibles jusque début octobre ; les volumes sous contrat sortie champ pour toutes les variétés principales étaient aussi plus élevés que d'autres années (les prix ayant été revalorisés de 40 % par rapport à 2022) ; les rendements des variétés de conservation ont progressé pour dépasser en moyenne 50 t/ha ; et les arrachages se sont déroulés en conditions sèches (et parfois trop chaudes) jusque mi-octobre... Les acheteurs ont eu largement assez d'approvisionnement sous contrat pour s'absenter du marché libre... jusqu'à ce que

les pluies intenses pendant 7 semaines consécutives ne viennent renverser la situation.

Figure 2 : Prix de la pomme de terre industrielle en Belgique (source : Fiwap / PCA) :



L'avancement des récoltes de variétés de conservation en Belgique est repris au tableau suivant (estimations Fiwap) :

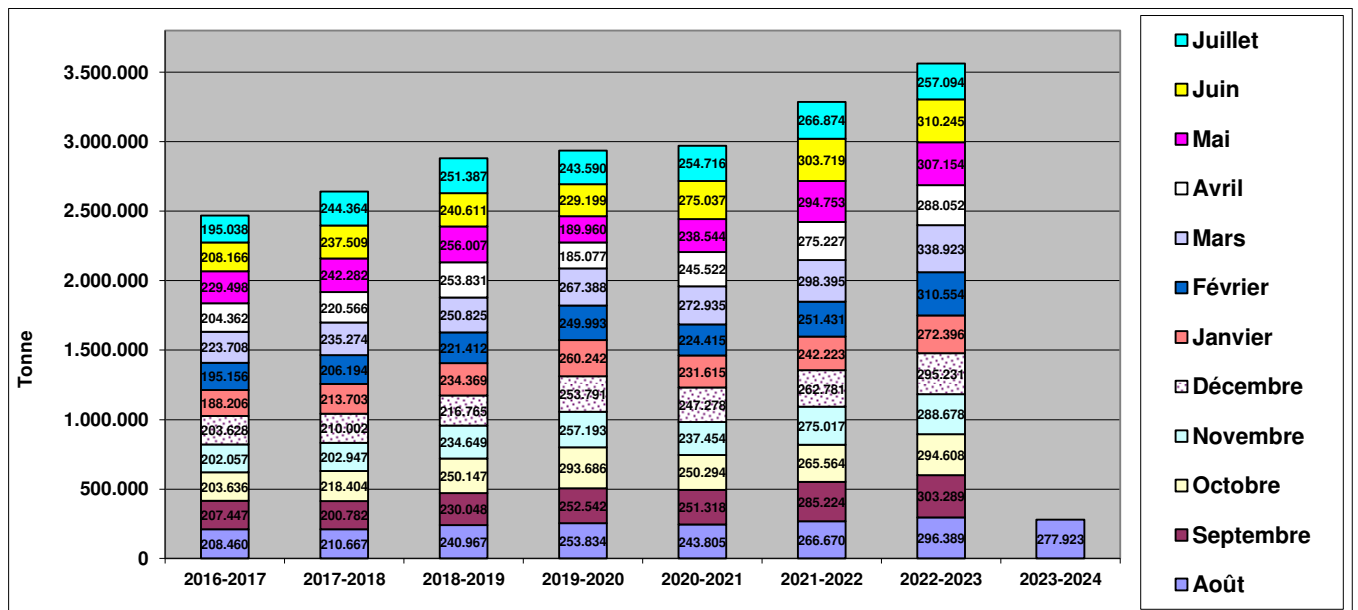
Semaine	S 40	S 41	S 42	S 43	S 44	S 45	S 46	S 47	S 48
Date	03/10	10/10	17/10	24/10	31/10	07/11	14/11	21/11	28/11
% surface récoltée	5 à 10	30	55	75 à 80	80 à 85	80 à 85	85 à 90	85 à 90	90

Les cours se sont stabilisés à partir de la semaine 41 autour de 10,00 €/q, avant de repartir à la hausse à partir de la semaine 43. Le retard conséquent pris par les arrachages à travers toute l'Europe de l'Ouest, et les craintes de perdre (au champ et en stockage) une part considérable de la récolte (principalement aux Pays-Bas et en Belgique) ont ramené les prix vers 20,00 €/q dès la semaine 48. L'évolution des cotations

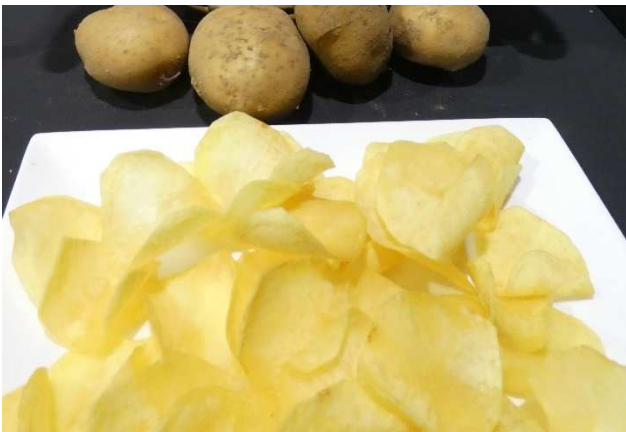
reste dépendante de la fin des arrachages et de la conservation des lots récoltés en conditions très difficiles. Globalement les acheteurs font tout pour réceptionner les lots sortie champ et enlever les volumes qui ne se conservent pas, signe que toutes les tonnes sont importantes à sauver pour assurer les besoins toujours plus élevés des usines de transformation sur l'ensemble de la saison.

L'export belge de produits finis : les marchés mondiaux ont retrouvé leur dynamique

Figure 3 : Export mensuel belge de produits transformés (source : Eurostat – compilation Fiwap) :



Au 31 juillet dernier, le cap des 3,5 millions de tonnes de produits finis exportés sur 12 mois par la Belgique avait été franchi, et hormis le mois de juillet, chacun des mois entre août 2022 et juillet 2023 a fait mieux que son correspondant de l'année précédente. Et le total est de 8 % supérieur à la saison 2021/2022... Il est aussi 24 % plus élevé qu'avant la période Covid (saison 2018/2019).



Quid du début de la saison 2023/2024 ? En août dernier, la Belgique a sorti de ses frontières +/- 278.000 tonnes de produits finis, soit 18.000 tonnes de moins qu'en août 2022. Cette baisse est à lier au manque (temporaire) de matière première pour faire tourner les usines à plein régime. Certains échos mentionnent un ralentissement de la demande en frites surgelées en période de baisse des prix des produits finis, prix réajustés après les montants record de la fin de la sai-

son 2022/2023. Mais ces prix ont plutôt tendance à ré-augmenter à présent en raison des pertes (au champ et en stockage) liées aux arrachages difficiles. Cela devrait inciter les acheteurs de frites à revenir au marché dans les prochaines semaines et mois. A vérifier dans les prochaines publications de chiffres par Eurostat.

L'export belge de produits finis reste très partagé entre les destinations intra-communautaires (UE-27) pour 54 % (en hausse de 11 %), et les destinations hors UE-27 (46 % - en hausse de 4,4 %).

A l'intérieur de l'UE, 5 destinations introduisent sur 1 an plus de 100.000 tonnes chacune (France, Pays-Bas, Espagne, Allemagne et Italie), et pèsent à elles-seules pour plus de 1,5 millions de tonnes, soit plus des ¾ des expéditions belges intra-communautaires. Au « grand export » (hors UE-27 donc), les acheteurs « à plus de 100.000 tonnes » sont le Royaume-Uni, les Etats-Unis, l'Arabie Saoudite et le Brésil qui prennent à leur compte 845.000 tonnes, soit plus de la moitié du total « grand export ».

Par rapport à l'an passé, les principales destinations qui baissent sont l'Italie, le Brésil, le Chili, la Colombie, la Jordanie, les Emirats Arabes Unis et l'Indonésie. Les principales progressions sont vers la France, les Pays-Bas, l'Espagne, la Roumanie, l'Autriche, la Tchéquie, la Bulgarie, les Etats-Unis, l'Australie, l'Afrique du Sud, le Mexique, et les Philippines.

Tableau 1 : Expéditions et exportations belges de produits transformés (source Eurostat – compilation Fiwap),

Destination (en tonnes)	Du 01/08/20 au 31/07/21	Du 01/08/21 au 31/07/22	Du 01/08/22 au 31/07/23	Evolution
France	464.082	519.254	581.684	+12 %
Pays-Bas	304.415	307.960	379.446	+23 %
Espagne	147.787	202.555	245.007	+21 %
Allemagne	171.020	188.854	193.356	+2,4 %
Italie	111.971	121.729	109.344	-10 %
Pologne	55.410	83.745	83.077	-0,8 %
Irlande	56.739	65.723	69.422	+5,6 %
Portugal	43.838	45.388	43.274	-4,7 %
Roumanie	25.342	34.648	39.826	+15 %
Grèce	30.402	37.898	39.214	+3,5%
Suède	34.446	34.162	32.328	-5,4 %
Autriche	5.693	6.542	23.240	+255 %
Danemark	25.372	22.067	22.349	+1,3 %
Hongrie	13.301	19.346	18.487	-4,4 %
Tchéquie	12.424	16.315	17.948	+10 %
Bulgarie	11.551	12.702	14.111	+11 %
Croatie	8.693	10.818	10.154	-6,1 %
Autres EU-27	35.119	40.821	42.594	+4,3 %
Total EU-27	1.557.605	1.770.526	1.964.861	+11 %
Royaume-Uni	403.350	431.093	456.590	+5,9 %
Etats-Unis	130.444	132.537	165.533	+25 %
Arabie Saoudite	102.547	109.135	117.720	+7,9 %
Brésil	147.829	139.324	105.392	-24 %
Chili	79.741	95.513	73.634	-23 %
Australie	24.415	28.669	66.227	+131 %
Japon	31.431	48.192	45.649	-5,3 %
Afrique du Sud	23.444	23.846	41.107	+72 %
Mexique	20.305	24.515	38.549	+57 %
Malaisie	35.267	33.480	34.969	+4,4 %
Colombie	18.081	42.612	29.122	-32 %
Corée du Sud	12.437	29.994	28.918	-3,6 %
Jordanie	46.169	40.893	28.551	-30 %
Emirats arabes unis	46.169	40.893	28.551	-30 %
Rép dominicaine	23.640	25.611	26.581	+3,8 %
Philippines	26.301	16.979	25.133	+48 %
Indonésie	37.689	31.795	24.397	-23 %
Autres hors EU-27	245.459	279.561	307.757	+10 %
Total hors EU-27	1.454.718	1.574.639	1.644.380	+4,4 %
Total	3.012.323	3.345.165	3.609.241	+7,9 %

Exportations / expéditions belges de pommes de terre fraîches :

Tableau 2 : Exportations et expéditions belges de pommes de terre fraîches (source Eurostat) :

Destination (en t)	Du 01/08/20 au 31/07/21	Du 01/08/21 au 31/07/22	Du 01/08/22 au 30/07/23	Evolution
Pays-Bas	710.752	788.035	746.201	-5,3 % ▼
France	118.823	112.411	144.081	28,2 % ▲
Allemagne	21.814	21.732	25.798	18,7 % ▲
Portugal	1.794	4.290	11.037	157,3 % ▲
Espagne	5.503	4.681	10.635	127,2 % ▲
Autres EU-27	56.023	39.880	13.500	-66,1 % ▼
Total EU-27	914.708	971.028	951.252	-2,0 % ▼
Total Hors EU-27	25.238	13.720	19.531	42,4 % ▲
Total	939.946	984.748	970.784	-1,4 % ▼

Les 3 dernières saisons complètes ont permis à la Belgique d'expédier / exporter entre 900.000 et 1 million de tonnes, principalement vers les Pays-Bas (pour 70 à 75 %) et vers la France (10 à 15 %). Les autres destinations sont marginales : en UE-27 vers l'Allemagne, l'Espagne et le Portugal, hors UE-27 vers le Royaume-Uni, la Tunisie, la Côte d'Ivoire et le Bénin.

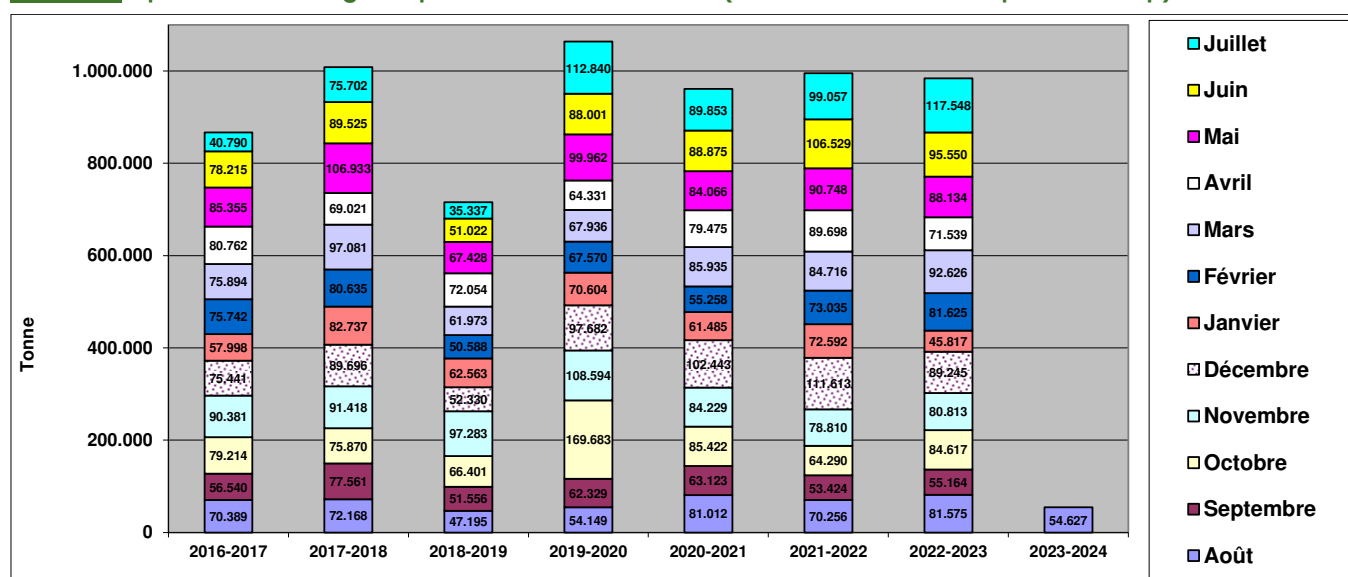
Ces 3 saisons ayant été caractérisées par des prix sur le marché libre élevés ou très élevés, l'export vers les pays de l'Est et vers l'Afrique a été freiné.

En valeur, le total des expéditions/exportations est estimé à près de 220 millions d'euros

sur l'ensemble de la saison 2022/2023. C'est 44 % de plus que la saison précédente (152 millions €), et 65 % de plus que la saison 2020/2021 (133 M€). Ramené à la tonne, l'export moyen la saison dernière a eu lieu en moyenne à 226 €/t. C'était 155 €/t en 2021/2022, et 141 €/t en 2020/2021.

La saison 2023/2024 a démarré sur un mode mineur avec moins de 55.000 tonnes exportées en août. C'est le plus lent démarrage depuis 2019/2020, dû à la rareté des pommes de terre disponibles en août suite à la croissance tardive des cultures.

Figure 4 : Export mensuel belge de pommes de terre fraîches (source : Eurostat – compilation Fiwap) :



Importations / introductions belges de pommes de terre fraîches

Tableau 3 : Introductions et importations belges de pommes de terre fraîches (source Eurostat) :

Destination (en t)	Du 01/08/20 au 31/07/21	Du 01/08/21 au 31/07/22	Du 01/08/22 au 31/07/23	Evolution
France	1.534.544	1.561.447	1.555.793	-0,4 % ▼
Pays-Bas	573.856	638.526	1.085.416	70,0 % ▲
Allemagne	640.338	748.743	931.822	24,5 % ▲
Espagne	33.937	30.525	24.752	-18,9 % ▼
Portugal	349	276	4.998	1.709,1 %
Chypre	1.478	2.089	3.126	49,6 % ▲
Italie	2.227	1.691	2.665	57,6 % ▲
Autres EU-27	1.259	4.915	920	-81,3 % ▼
Total EU-27	2.787.988	2.988.212	3.609.493	20,8 % ▲
Egypte	0	0	5.012	-
Royaume-Uni	29.273	16.778	2.916	-82,6 % ▼
Autres hors EU-27	191	676	5.221	672,2 % ▲
Total hors EU-27	29.464	17.455	8.136	-53,4 % ▼
Total	2.817.452	3.005.666	3.617.630	20,4 % ▲

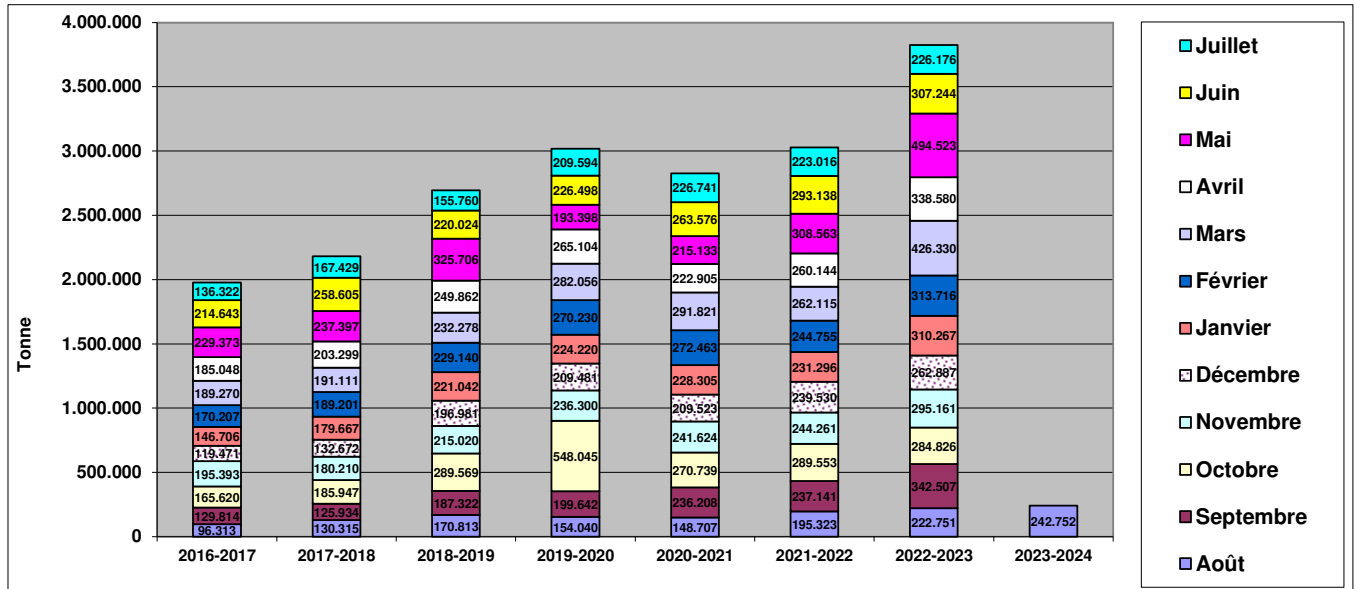
Sur base des chiffres Eurostat, les introductions de pommes de terre à partir des Pays-Bas et d'Allemagne pour l'ensemble de la

saison 2022/2023 ont fortement augmenté pour compenser la relative faiblesse de la production belge 2022, tandis que le volume

issu de France est resté stable autour de 1,55 Mt. Les autres introductions ou importations sont marginales, mais on remarquera les 5.000 tonnes importées d'Egypte, parmi lesquelles figurent les achats par l'industrie belge pour pallier à la pénurie de pommes de terre en juin – juillet 2023 en Europe, ce

qui est exceptionnel. Au total de la saison, la Belgique a introduit / importé 3,6 millions de tonnes, pour une valeur de l'ordre de 865 millions d'euros, soit un prix d'achat moyen de 239 €/t. C'était 177 €/t en 2021/2022, et 153 €/t en 2020/2021.

Figure 5 : Import mensuel belge de pommes de terre de consommation (source : Eurostat – compilation Fiwap) :

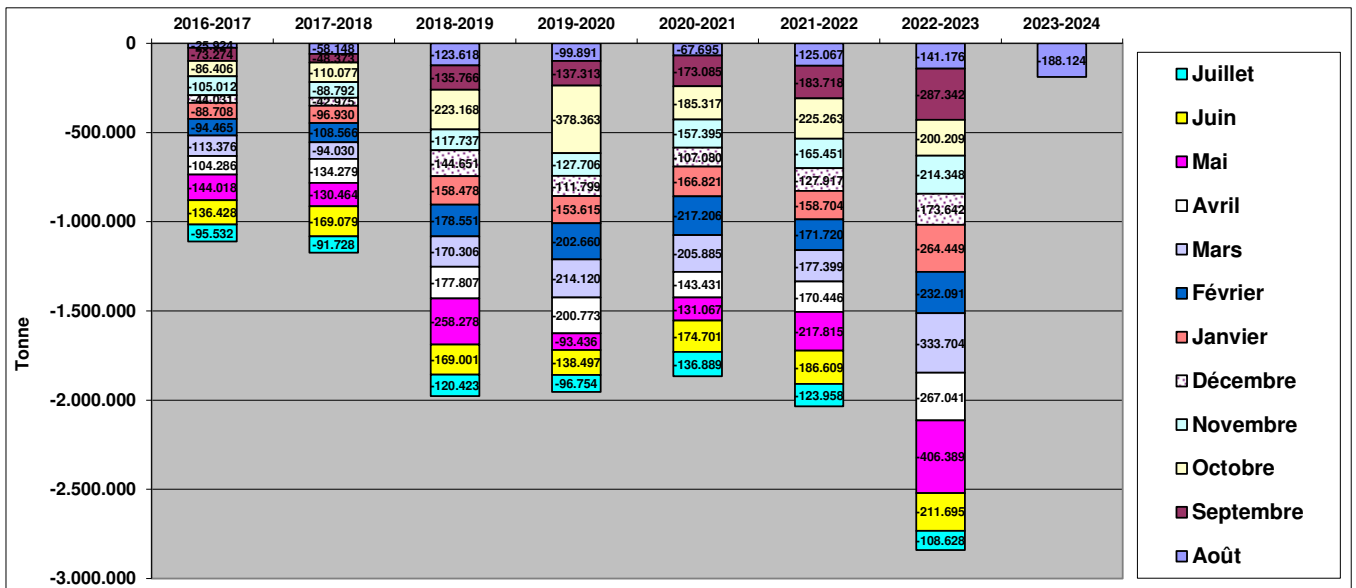


La saison 2023/2024 a démarré intensivement, avec déjà plus de 235.000 tonnes introduites en août (contre 224.000 t en août 2022 et 194.000 t en août 2020), signe que l'industrie belge a cherché activement à pallier la faiblesse éventuelle de la récolte belge 2023 par des achats intensifs à l'étranger (sans doute principalement en France et en Allemagne).

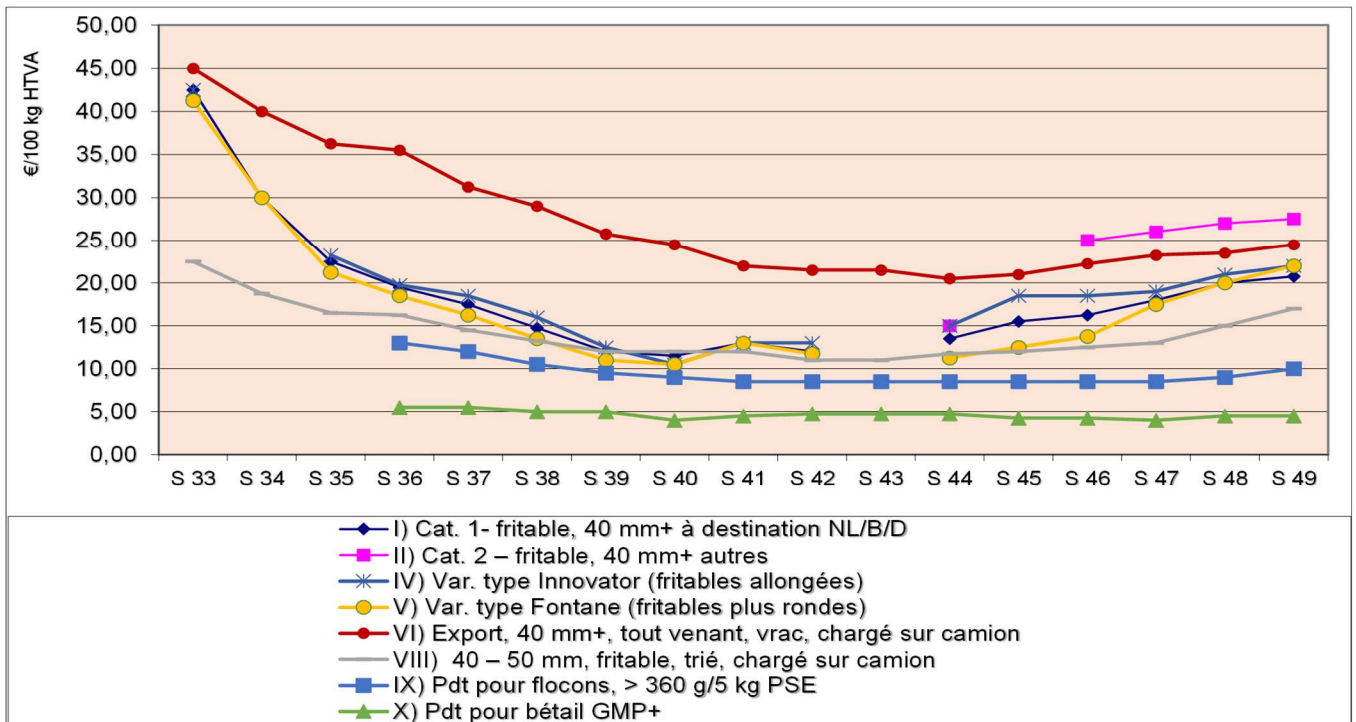
La balance import-export belge de pomme

de terre fraîche s'est creusée de façon impressionnante sur la saison 2022/2023, avec un solde négatif de l'ordre de 2.840.000 tonnes, alors que les 4 dernières saisons ont navigué autour de – 2 millions de tonnes. Plus que jamais l'industrie belge dépend de ses sources d'approvisionnements extérieures situées dans les 3 pays limitrophes.

Figure 6 : Balance belge de pomme de terre fraîche (source : Eurostat – compilation Fiwap) :



Aux Pays-Bas : (sources : NAO, POA, Phaff Export Marketing) :



Statistiques hollandaises :

Transformation industrielle (source : NAO):

Tableau 4 : Transformation industrielle hollandaise :

Octobre	Tonnage total de pdt utilisé	Transformé en	
		Produits précuits	Autres produits
2023	362.500	160.100	30.600
2022	340.800	156.600	30.000

En octobre dernier, les usines hollandaises ont utilisé près de 6,5 % de pommes de terre en plus qu'en octobre 2022. L'offre intense et la hausse des volumes contractés en sortie champ ont permis un approvisionnement

renforcé des usines. La hausse de production en produits finis n'est que de l'ordre de 2,2 %, ce qui indique le plus faible taux de matière sèche dans la récolte 2023 tend à réduire le rendement de transformation. A confirmer au long de la saison. Sur les 12 derniers mois enregistrés, l'activité industrielle a concerné 4.024.600 tonnes, contre 3.950.100 tonnes l'exercice précédent, soit une hausse de 1,9 % !

Tableau 5 : Transformation industrielle hollandaise sur les 12 derniers mois (source : NAO) :

	2020/2021	2021/2022	2022/2023	Evolution
Novembre	279.800	339.200	327.300	-3,5%
Décembre	293.000	323.600	357.400	+10,4%
Janvier	312.200	331.500	360.700	+8,8%
Février	288.300	311.200	334.300	+7,4%
Mars	322.100	339.400	350.700	+3,3%
Avril	292.900	355.600	346.100	-2,7%
Mai	318.700	355.700	332.900	-6,4%
Juin	331.100	328.100	346.100	+5,5%
Juillet	300.900	312.700	276.100	-11,7%
Août	271.900	286.500	296.300	+3,4%
Septembre	347.100	325.800	334.200	+2,6%
Octobre	353.300	340.800	362.500	+6,4%
Total	3.711.300 tonnes	3.950.100 tonnes	4.024.600 tonnes	+1,9 %

Exportations / expéditions hollandaises de pommes de terre fraîches (source : NAO) :

Tableau 6 : Expéditions / exportations hollandaises de pomme de terre fraîche et industrielle (source : NAO) :

En tonnes	Récolte 2022 au 31 octobre 2022	Récolte 2023 au 31 octobre 2023	Evolution
Belgique	123.452	156.605	26,9%
Allemagne	16.826	32.253	91,7%
France	17.791	21.220	19,3%
Suède	4.644	4.904	5,6%
Italie	5.132	3.468	-32,4%
Danemark	3.205	3.156	-1,5%
Roumanie	2.574	1.159	-55,0%
Espagne	1.904	195	-89,8%
Autres	4.567	5.032	10,2%
Total UE-27	180.095	227.992	26,6%
Autres Europe	3.647	3.509	-3,8%
Total Europe	183.742	231.501	26,0%
Afrique	44.086	23.083	-47,6%
Amériques	21.939	21.226	-3,2%
Asie	1.847	74	-96,0%
Total général	251.614 tonnes	275.884 tonnes	9,6%

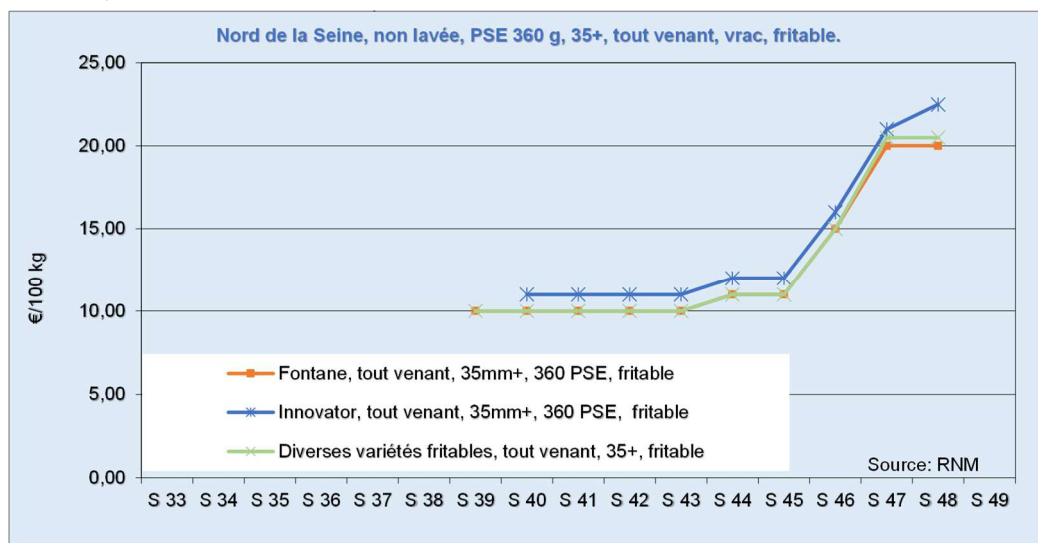
En ce début de saison, l'export hollandais a plutôt bien travaillé avec une hausse de près de 10 % en volume par rapport à l'an dernier au 31 octobre. Les principales destinations industrielles (Belgique, France et Allemagne) sont en hausse considérable, tandis que les autres destinations, qu'elles soient européennes et africaines, ont plutôt moins acheté. On y verra l'impact du manque de disponibilité de lots aptes à l'export (lointain) dû au retard de maturité des cultures 2023 et aux arrachages plutôt tardifs.

En France : sources : SNM Lille, CNIPT (Pdt Hebdo) :

Statistiques françaises :

Expédition/exportation de pommes de terre fraîches (source : Douanes via UNPT/CNIPT) :

Le début de la campagne d'exportations est positif : les volumes de septembre 2023 ont augmenté de 1 % par rapport à septembre 2022. En valeur, la hausse sur un an s'élève à 19 % pour le mois de septembre, et le total dépasse ainsi les 47 millions d'€.



Les trois principales destinations pour la pomme de terre française sont la Belgique (33.050 t), l'Espagne (30.930 t) et l'Italie (30.203 t). Dans une moindre mesure en valeur absolue mais avec une belle dynamique en termes de tendance, la Grèce (+ 237 % en volume) et les Pays-Bas (+ 125 % en volume) ont animé le marché.

En cumul, depuis le début de la campagne 2023-2024, sur les deux premiers mois de l'année, les volumes sont certes en baisse de 10 % par rapport à l'année dernière mais sensiblement haussiers par rapport aux années précédentes, le début de campagne d'exportation en 2022 ayant été particulièrement soutenu. En valeur, les exportations de la France sont supérieures de 20 % au niveau record de l'an dernier.

Le début de campagne « export » a pu être impacté par un manque de disponibilité de pommes de terre en France, en lien avec des plantations puis des arrachages plus tardifs. L'Espagne reste le plus grand partenaire commercial, sur le marché du frais, talonnée par l'Italie, qui elle connaît une croissance de 21 % des exportations (en volume) de la France entre la campagne 2022-2023 et celle de 2023-2024, à ce stade. Les importations, quant à elle, sont en hausse de 12 % en volume et 76 % en valeur, avec l'origine espagnole qui a connu un fort développement.

En valeur, les exportations françaises sont estimées à 47 millions d'euros, en hausse de 19 %. La valeur moyenne par tonne s'élève donc à 221,38 €/tonne.

Tableau 8 : Exportation de pommes de terre fraîches (source : Douanes via CNIPT et UNPT) : en tonnes :

En tonnes	Du 01/08/21 au 30/09/21	Du 01/08/22 au 30/09/22	Du 01/08/23 au 30/09/23	Evolution
Belgique	68.282	88.177	72.273	-18 %
Espagne	27.835	61.766	45.452	-26 %
Italie	28.956	36.538	44.220	+21 %
Pays-Bas	6.150	9.945	14.578	+47 %
Portugal	3.630	11.537	10.061	-13 %
Allemagne	6.537	8.622	9.871	+14 %
Grèce	1.282	2.591	7.540	+191 %
Pays de l'Est *	10.677	8.289	4.771	-42 %
Autres	6.547	9.068	4.084	-55 %
dont péninsule arabique	523	852	187	-78 %
Total campagne	159.896	236.533	212.850	-10 %

*= Bulgarie, Hongrie, Lituanie, Pologne, Rép. Tchèque, Roumanie, Russie, Slovaquie et Slovénie.