

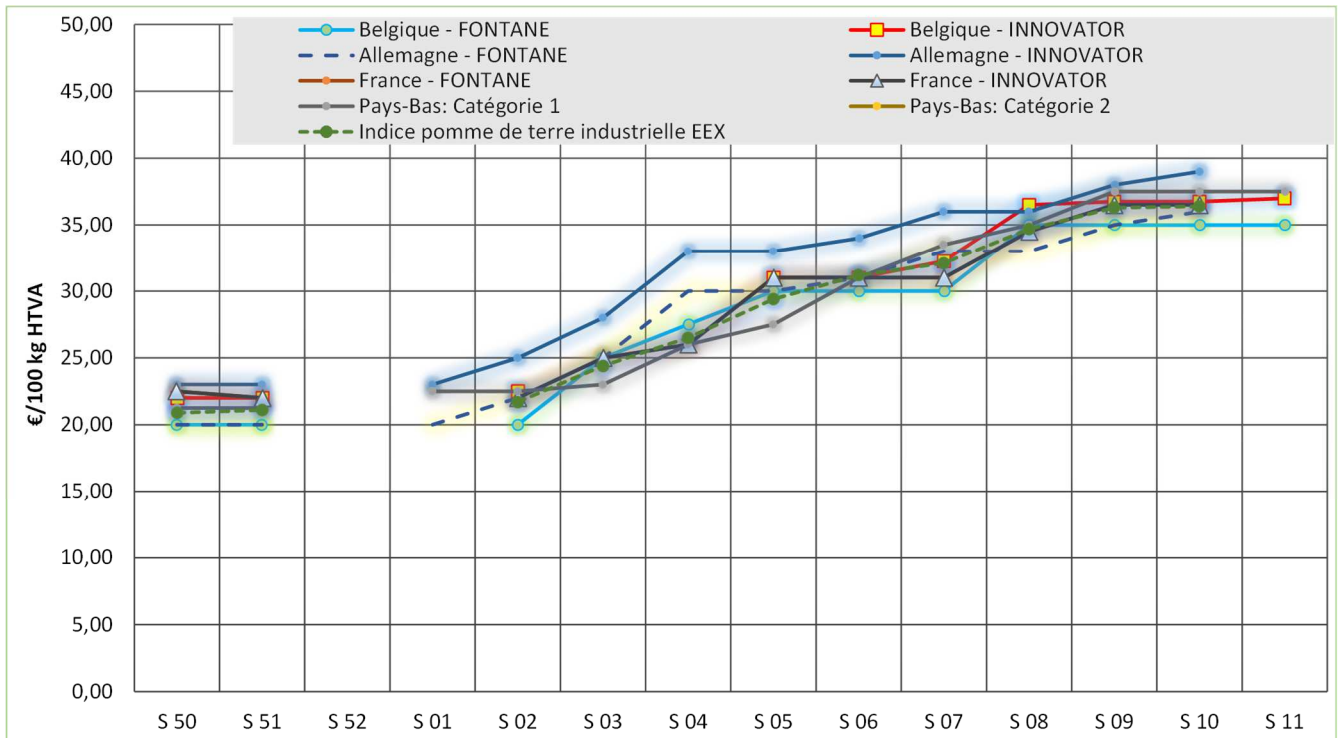


## INFO-ECONOMIQUES

### Les marchés ces derniers mois et les principales statistiques

Pierre Lebrun et Dominique Florins

Figure 1 : Prix de la pomme de terre industrielle sur les différents marchés libres des pays NEPG (source : NEPG) :



#### Belgique : (source : Fiwap/PCA).

- Fontane, 35mm+, fritable, vrac, départ, min 360 g/5 kg PSE, min 60 % 50 mm+, chargé sur camion, hTVA.
- Innovator, 35mm+, fritable, vrac, départ, min 360 g/5 kg PSE, min 60 % 50 mm+, chargé sur camion, hTVA.

#### France : (source : RNM)

- Fontane, bassin Nord, non lavée, 360g/5 kg PSE, tout venant 35mm +, fritable, hors TVA
- Innovator, bassin Nord, non lavée, 360g/5 kg PSE, tout venant 35mm +, fritable, hors TVA

#### Allemagne : (source : Reka Rhénanie)

- Fontane, 40mm+, min 360 g/5 kg PSE, fritable, vrac, départ, hTVA.
- Innovator, 40mm+, min 360 g/5 kg PSE, fritable, vrac, départ, hTVA.

#### Pays-Bas : (source : Potato NL)

- Cat. 1, 40 mm+, fritable, à destination NL/B/D, vrac, départ, hors TVA
- Cat. 2, 40 mm+, fritable, autres, vrac, départ, hors TVA

**Index Pomme de terre industrielle frite (AMI) :** Calculé sur base des cotations belges, françaises, néerlandaises et allemandes.

#### En Belgique (sources : Fiwap) :

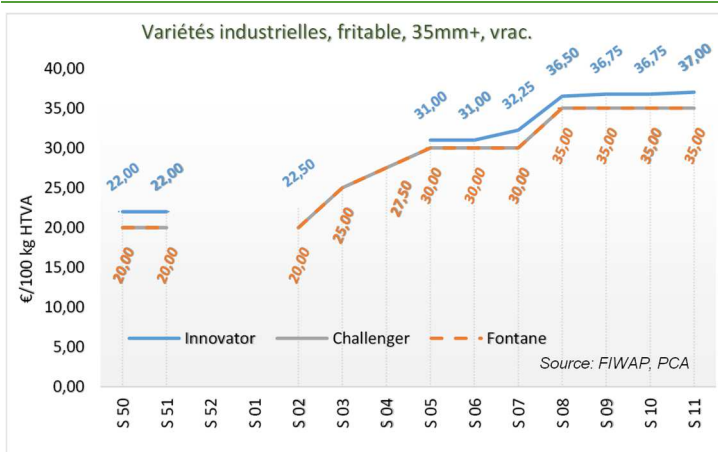


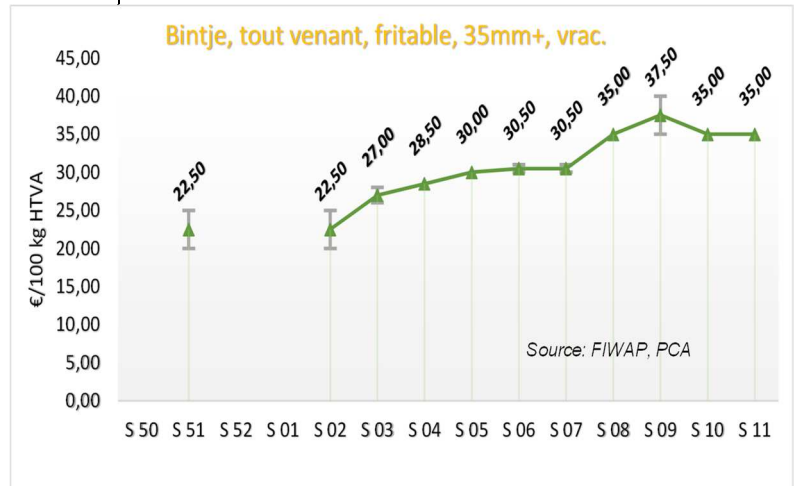
Figure 2 : Prix de la pomme de terre industrielle en Belgique (source : Fiwap / PCA) :

Après la période de prix inchangés tout au long de décembre à +/- 20,00 €/q, il n'a pas fallu attendre longtemps en janvier pour voir les cours repartir à la hausse. Dès la semaine 3 en effet, quelques acheteurs ont proposé des prix supérieurs (de l'ordre de 25,00 €/q) pour « tester » l'offre. Cela n'a pas suffi à « faire sortir des pommes de terre du hangar » et la

hausse s'est poursuivie pendant 3 semaines pour gagner la barre de 30,00 €/q dès fin janvier. A ce niveau de prix une certaine offre s'est manifestée, permettant aux acheteurs de temporiser leurs achats en complément des volumes sous contrat du mois de février. Mais la poursuite de la météo très pluvieuse tout au long de février a entretenu l'idée de plantations tardives et de saison perturbée. Dès la semaine 08 (semaine du 19 février), les acheteurs ont dû proposer à nouveau des prix en hausse vers 35,00 €/q, ce qui a libéré à nouveau quelques volumes. La météo plus sèche (voire printanière hormis les nuits fraîches) à partir de début mars a fait « hésiter » les marchés et stabiliser les cours. Difficile à l'heure d'écrire ces lignes (au 12 mars) de savoir ce que feront les cours dans les prochaines semaines.

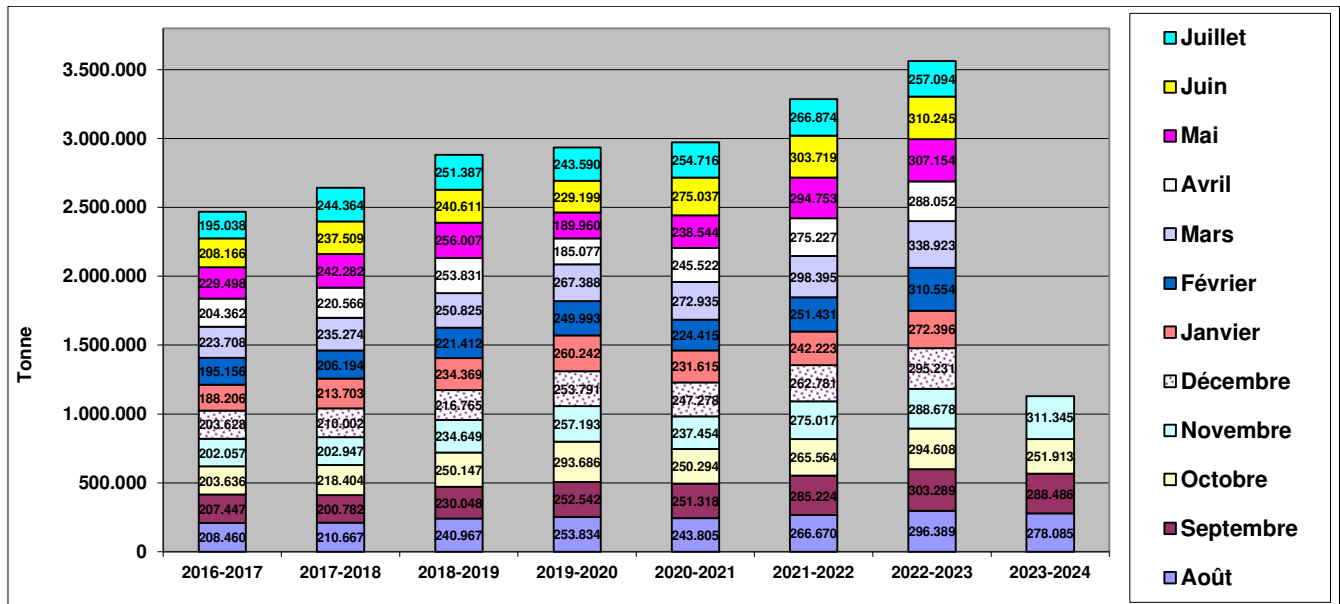
Sur base des stocks évalués en février dans les différents pays, l'offre totale de pomme de terre de consommation en zone NEPG jusqu'à la fin de la

saison n'est pas excessive vu les besoins des usines, mais la combinaison avec les volumes sous contrat permet toujours aux acheteurs de temporiser à certains moments pour faire « impatienter » les producteurs. La période principale de plantation des hâtives (précoce, normale ou retardée) jouera comme chaque année un rôle dans l'ambiance des marchés et l'évolution des cours des prochaines semaines et mois (mars et avril).



## L'export belge de produits finis : les marchés mondiaux gardent leur dynamique post-Covid

**Figure 3 : Export mensuel belge de produits transformés (source : Eurostat – compilation Fiwap) :**



De décembre 2022 à novembre 2023 (soit 12 mois), plus de 3,59 millions de tonnes de produits transformés à base de pomme de terre (hors féculé) sont sorties des frontières belges. C'est 7,2 % de mieux que sur la même période 2021/2022 ! pendant 4 mois consécutifs toutefois (de juillet à octobre 2023) l'export mensuel a été moindre que lors des mêmes mois de 2022. Rappelons qu'une vraie pénurie de pomme de terre a été vécue de mai à août 2023, menant sans doute à de faibles stocks de produits finis et à un ralentissement des ventes. Novembre dernier a relancé la hausse avec plus de 310.000 tonnes exportées, en hausse de 7,7 % par rapport à novembre 2022.

Le tableau 1 ci-dessous détaille les destinations de ces produits belges sur la période d'août à novembre (4 mois). Sur cette période, l'export total a régressé de 0,4 %, ce qui est très inhabituel. Le commerce intra-

européen montre un recul de 3,1 %, soit 20.000 tonnes, avec une baisse équivalente vers la France (notre premier marché) qui régresse ainsi de 10 %. D'autres destinations importantes reculent également : Italie (-24 %), Suède (-44 %), Bulgarie (-22 %), Hongrie (-33 %), Tchéquie (-15 %). Ces régressions ne sont pas compensées par les hausses observées vers les Pays-Bas (+18 %) et vers diverses « autres » destinations intracommunautaires (+35 %).

Au « grand export », plusieurs acheteurs importants en Asie ont beaucoup moins acheté de produits belges : Japon (-30 % sans doute dû à la concurrence des produits américains), Malaisie et Philippines (faut-il y voir déjà une concurrence de produits chinois ?). Vers les Amériques, notre principal client, le Brésil, recule de 31 % et le Mexique de quasi 10 %. Les exportations vers les Etats-Unis se maintiennent.

Tableau 1 : Expéditions et exportations belges de produits transformés (source Eurostat – compilation Fiwap)

Destination (en tonnes)	Du 01/08/21 au 30/11/21	Du 01/08/22 au 30/11/22	Du 01/08/23 au 30/11/23	Evolution
France	164.626	199.348	179.134	-10,0 %
Pays-Bas	101.760	104.340	122.687	+18,0 %
Espagne	67.041	79.967	77.490	-3,1 %
Allemagne	64.570	64.519	61.876	-4,1 %
Italie	43.252	39.510	30.140	-24,0 %
Pologne	29.574	26.448	26.731	+1,1 %
Irlande	22.653	21.292	22.206	+4,3 %
Grèce	14.549	14.124	12.778	-9,5 %
Roumanie	11.193	12.374	11.950	-3,4 %
Portugal	15.318	16.209	10.597	-35,0 %
Danemark	8.574	9.050	8.458	-6,5 %
Suède	11.246	10.868	6.123	-44,0 %
Tchéquie	4.878	6.208	5.298	-15,0 %
Hongrie	5.867	7.060	4.747	-33,0 %
Bulgarie	4.011	4.326	3.397	-22,0 %
Autres EU-27	16.844	34.095	46.014	+35,0 %
<b>Total EU-27</b>	<b>585.956</b>	<b>649.738</b>	<b>629.626</b>	<b>-3,1 %</b>
Royaume-Uni	149.206	150.692	163.544	+8,5 %
Etats-Unis	39.325	58.818	59.529	+1,2 %
Brésil	49.980	46.651	32.211	-31 %
Arabie Saoudite	28.908	34.134	36.540	+7,0 %
Chili	40.793	22.734	23.769	+4,6 %
Japon	11.049	16.050	11.219	-30,0 %
Malaisie	9.628	13.786	9.533	-31,0 %
Mexique	6.260	12.187	10.984	-9,9 %
Colombie	13.196	10.760	13.753	+28,0 %
Philippines	4.023	10.530	4.719	-55,0 %
Emirats Arabes Unis	7.053	10.526	6.904	-34,0 %
Corée du Sud	7.703	10.398	9.502	-8,6 %
Autres EU-27	159.674	158.145	188.016	+19,0 %
<b>Total</b>	<b>1.112.754</b>	<b>1.205.149</b>	<b>1.199.849</b>	<b>-0,4 %</b>

Exportations / expéditions belges de pommes de terre fraîches :

Tableau 2 : Exportations et expéditions belges de pommes de terre fraîches (source Eurostat) :

Destination (en tonnes)	Du 01/08/21 au 30/11/21	Du 01/08/22 au 30/11/22	Du 01/08/23 au 30/11/23	Evolution
Pays-Bas	223.847	226.720	226.763	0,0 %
France	32.088	50.065	34.059	-32,0 %
Allemagne	5.647	12.076	9.752	-19,0 %
Italie	0	154	1.274	+727,0 %
Luxembourg	1.160	1.956	1.087	-45,0 %
Espagne	113	1.540	517	-66,0 %
Portugal	0	1.613	484	-70,0 %
Autres EU-27	866	1.843	843	-54,0 %
<b>Total EU-27</b>	<b>263.721</b>	<b>295.967</b>	<b>274.779</b>	<b>-7,2 %</b>
Tunisie	83	2.672	1.745	-35,0 %
Côte d'Ivoire	392	1.508	1.280	-15,0 %
Autres hors EU-27	2.994	4.314	4.358	+1,0 %
<b>Total hors EU-27</b>	<b>3.469</b>	<b>8.494</b>	<b>7.383</b>	<b>-13,0 %</b>
<b>Total</b>	<b>267.190</b>	<b>304.461</b>	<b>282.162</b>	<b>-7,3 %</b>

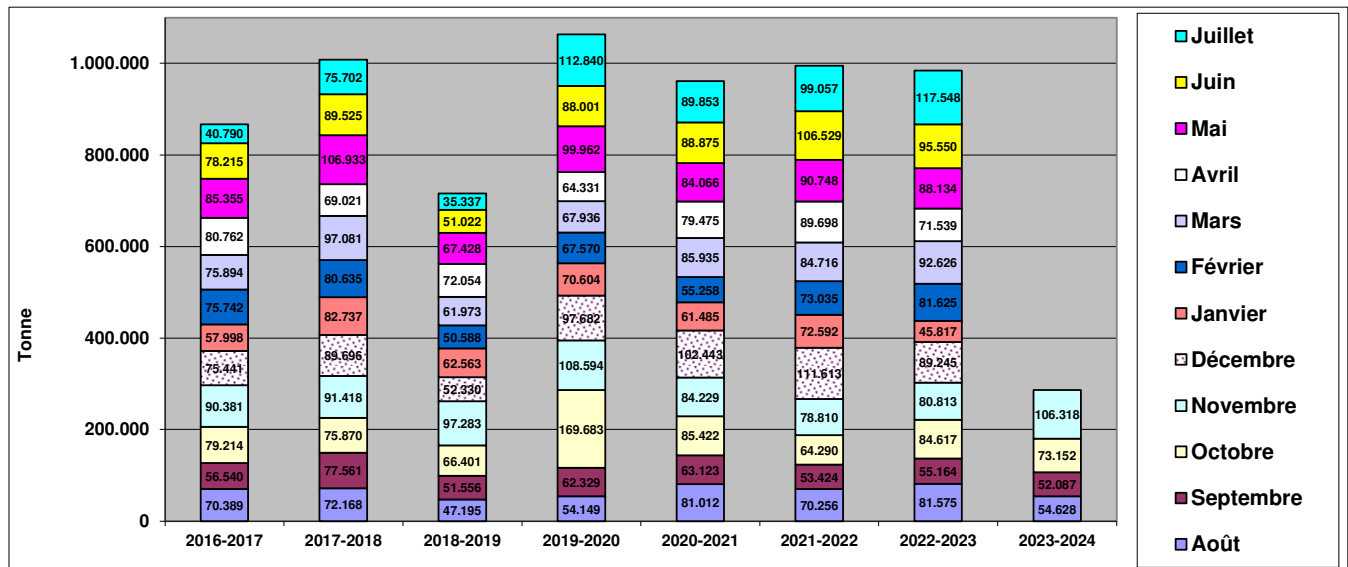
Par rapport à la même période de 4 mois 2022 l'export de pomme de terre fraîche s'est réduit de l'ordre de 7 %. Les volumes expédiés vers les Pays-Bas sont inchangés. Par contre toutes les autres destinations reculent hormis l'Italie. Les régressions sont sévères vers la France, l'Espagne et le Portugal.

Les rendements « localement » meilleurs en 2023 par rapport à 2022 (notamment en France) expliquent globalement ces reculs. Question prix pourtant, les cours ont été

ponctuellement bas en Europe de l'Ouest à la période de récolte « normale », ce qui aurait dû susciter davantage de ventes vers l'étranger. Puis les incertitudes quant à la fin des arrachages a fait remonter les prix au-delà de 20,00 €/q au producteur, ce qui dissuade certaines destinations dont les pays de l'Est et l'Afrique.

Sur la période concernée, l'export a atteint une valeur totale de 69,6 M€, soit une valeur moyenne de 246,63 € par tonne.

**Figure 4 : Export mensuel belge de pommes de terre fraîches (source : Eurostat – compilation Fiwap) :**



## Importations / introductions belges de pommes de terre fraîches

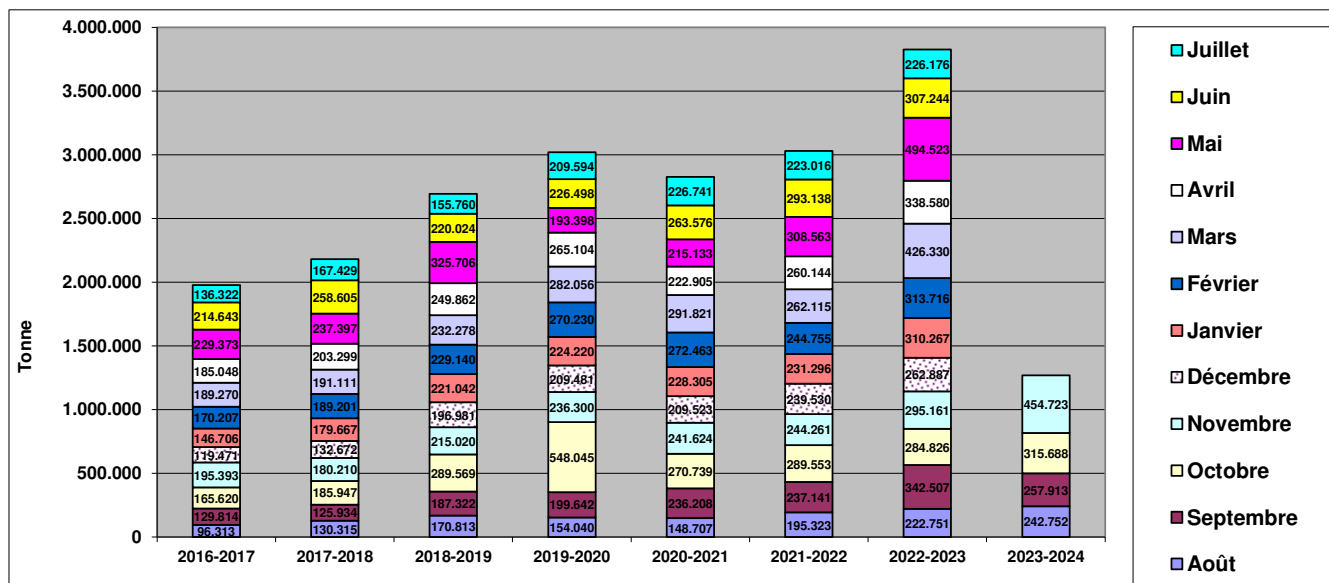
**Tableau 3 : Introductions et importations belges de pommes de terre fraîches (source Eurostat) :**

Destination (en tonnes)	Du 01/08/21 au 30/11/2021	Du 01/08/22 au 30/11/2022	Du 01/08/23 au 30/11/2023	Evolution
France	395.805	475.467	469.813	-1,2 % ▼
Allemagne	345.917	383.609	423.756	+11 % ▲
Pays-Bas	200.565	272.166	343.740	+26 % ▲
Espagne	9.090	4.564	11.294	+147 % ▲
Portugal	0	883	5.284	+498 % ▲
Chypre	974	1.020	313	-69 % ▼
Autres EU-27	716	454	1.743	+284 % ▲
<b>Total EU-27</b>	<b>953.067</b>	<b>1.138.163</b>	<b>1.255.943</b>	<b>+10 % ▲</b>
Royaume-Uni	7.471	1.428	208	-85 % ▼
Total hors EU-27	7.471	1.530	233	-85 % ▼
<b>Total</b>	<b>960.538</b>	<b>1.139.694</b>	<b>1.256.177</b>	<b>+10 % ▲</b>

Après 4 mois seulement en début de saison, la Belgique avait déjà introduit ou importé plus d'1,25 million de tonnes de pomme de terre. Les origines intracommunautaires ont augmenté de 10 %, principalement l'Allemagne (+10 %) et les Pays-Bas (+26 %). Les autres sources sont minoritaires.

Les perspectives de récolte belge n'ont sans doute pas rassuré les usines à la période de récolte 2023, d'où des introductions préventives massives depuis les 3 pays limitrophes qui, à eux-seuls totalisent 1,23 Mt. La valeur totale des importations a atteint 303,6 M€, soit une valeur moyenne de 241,72 €/tonne.

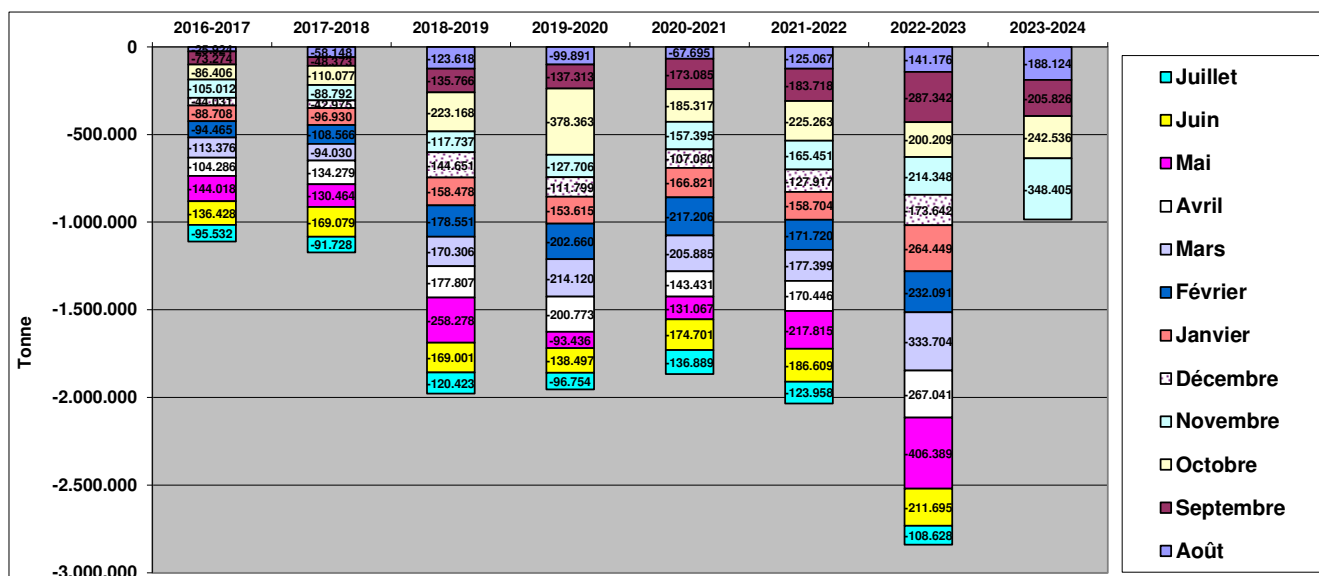
Figure 5 : Import mensuel belge de pommes de terre de consommation (source : Eurostat – compilation Fiwap) :



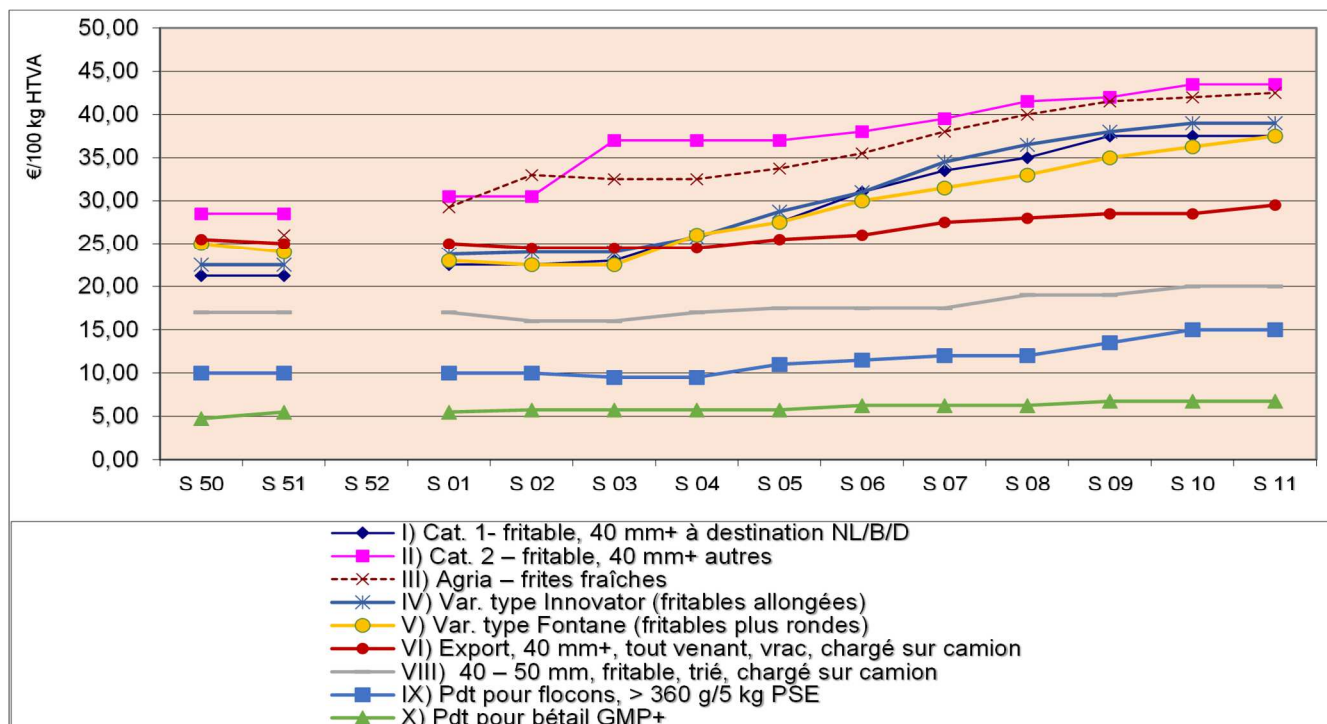
En conséquence des expéditions en régression et des importations en hausse, la balance import-export belge de pomme de terre fraîche se creuse incroyablement. Elle est de l'ordre de 1 Mt déjà après 4 mois en début de saison 2023/2024, alors qu'elle

n'était que de 840.000 tonnes début saison 2022/2023. Au total de la saison passée (2022/2023), la balance belge a plongé vers -2,8 Mt, ce qui indique que la Belgique a introduit 2,8 Mt de plus qu'elle n'en a « exporté ».

Figure 6 : Balance belge de pomme de terre fraîche (source : Eurostat – compilation Fiwap) :



## Aux Pays-Bas : (sources : NAO, POA, Phaff Export Marketing) :



## Statistiques hollandaises (source : NAO)

### Transformation industrielle :

**Tableau 4 : Transformation industrielle hollandaise :**

Janvier	Tonnage total de pdt utilisé	Transformé en	
		Produits précuits	Autres produits
2024	321.600	146.300	27.800
2023	360.700	150.200	29.400

En janvier dernier, les usines hollandaises ont réduit leur activité de près de 11 % en utilisant plus de 39.000 tonnes de pommes de terre en moins qu'en janvier 2023. La production de produits précuits s'est réduite de 4.000 tonnes (soit 2,6 %) et celle des autres produits de 1.600 tonnes (-5,4 %). Le rendement de transformation est donc en moyenne plus élevé cette saison.

**Tableau 5 : Transformation industrielle hollandaise sur les 12 derniers mois :**

	2021/2022	2022/2023	2023/2024	Evolution
Février	288.300	311.200	334.300	+7,4%
Mars	322.100	339.400	350.700	+3,3%
Avril	292.900	355.600	346.100	-2,7%
Mai	318.700	355.700	332.900	-6,4%
Juin	331.700	328.100	346.100	+5,5%
Juillet	300.900	312.700	276.100	-11,7%
Août	271.900	286.500	296.300	+3,4%
Septembre	347.100	325.800	334.200	+2,6%
Octobre	353.300	340.800	362.500	+6,4%
Novembre	339.200	327.300	333.800	+2,0%
Décembre	323.600	357.400	296.500	-17,0%
Janvier	331.500	360.700	321.600	-10,8%
<b>Total</b>	<b>3.820.600</b>	<b>4.001.200</b>	<b>3.931.100</b>	<b>-1,8%</b>

La barre des 4 millions de tonnes est décidément bien difficile à franchir pour l'industrie hollandaise. Sur les 12 derniers mois enregistrés (de février à janvier donc), les usines hollandaises ont utilisé

70.000 tonnes de moins en 2023/24 par rapport 2022/23, avec un net recul en décembre 2023 et janvier 2024. Faut-il y voir des difficultés durables de vente de produits finis à travers le monde ? Ou

bien n'est-ce qu'un effet passager dû aux prix élevés sur les marchés libres et qui rendent ainsi la frite toujours plus

chère ? L'avenir statistique nous le dira rapidement.

Exportations / expéditions hollandaises de pommes de terre fraîches :

**Tableau 6 : Expéditions / exportations hollandaises de pomme de terre fraîche et industrielle :**

En tonnes	Récolte 2022 au 31 janvier 2023	Récolte 2023 au 31 janvier 2024	Evolution
Belgique	227.034	252.129	+11 %
Allemagne	31.342	43.628	+39 %
France	28.858	31.877	+10 %
Italie	12.053	5.566	-54 %
Suède	8.683	8.373	-4 %
Espagne	6.107	5.172	-2 %
Danemark	5.275	2.863	-53 %
Roumanie	4.738	3.124	-34 %
Autres	13.249	13.214	0 %
<b>Total UE-27</b>	<b>337.339</b>	<b>365.946</b>	<b>+8 %</b>
Autres Europe	9.627	9.525	-1 %
<b>Total Europe</b>	<b>346.966</b>	<b>375.471</b>	<b>+8 %</b>
<b>Afrique</b>	<b>87.507</b>	<b>57.986</b>	<b>-34 %</b>
<b>Amériques</b>	<b>40.279</b>	<b>39.556</b>	<b>-2 %</b>
<b>Asie</b>	<b>2.737</b>	<b>111</b>	<b>-96 %</b>
<b>Total général</b>	<b>477.489</b>	<b>473.124</b>	<b>-1 %</b>

Volumes globaux quasi inchangés pour l'export hollandais en début de saison 2023/24 à +/- 475.000 tonnes. Belgique, Allemagne et France ont davantage acheté de pomme de terre hollandaises (+40.000 tonnes ensemble). Par contre l'export vers l'Afrique s'est réduit de 30.000 tonnes.



Exportations / expéditions hollandaises de plants de pomme de terre (source : NAO) :

**Tableau 7 : Expéditions / exportations hollandaises de plants de pomme de terre (source : NAO) :**

En tonnes	Récolte 2022 au 31 janvier 2023	Récolte 2023 au 31 janvier 2024	Evolution
Belgique	29.551	27.490	-7,0 %
Espagne	21.747	26.205	+21,0 %
Italie	20.442	24.368	+19,0 %
Allemagne	17.540	14.501	-17,0 %
Portugal	9.561	8.916	-6,8 %
Grèce	5.919	5.794	-2,1 %
France	5.135	7.529	+47,0 %
Autre EU-27	19.549	19.467	-0,4 %
Total EU-27	129.444	134.270	+3,7 %
Autres Europe	11.157	14.890	+33,0 %
<b>Total Europe</b>	<b>140.601</b>	<b>149.160</b>	<b>+6,1 %</b>
Cuba	10.075	9.983	-0,9 %
Autres Amériques	9.632	10.068	+4,5 %
<b>Total Amériques</b>	<b>19.707</b>	<b>20.051</b>	<b>+1,8 %</b>
Arabie Saoudite	20.547	17.279	-16,0 %
Irak	19.028	9.517	-50,0 %
Israël	14.944	16.417	+9,9 %
Syrie	14.247	3.623	-75,0 %
Liban	13.160	12.705	-3,5 %
Pakistan	12.302	7.318	-41,0 %
Bengladesh	6.001	3.057	-49,0 %
Autres Asie	12.120	5.655	-53,0 %
<b>Total Asie</b>	<b>112.349</b>	<b>75.571</b>	<b>-33,0 %</b>
Algérie	88.434	61.149	-31,0 %
Egypte	44.549	23.875	-46,0 %
Maroc	28.079	20.580	-27,0 %
Soudan	8.873	2.020	-77,0 %
Lybie	8.119	9.729	+20,0 %
Autres Afrique	9.983	8.574	-14,0 %
<b>Total Afrique</b>	<b>188.037</b>	<b>125.927</b>	<b>-33,0 %</b>
<b>Total</b>	<b>460.694</b>	<b>370.709</b>	<b>-20,0 %</b>

Recul global de 20 % des exportations hollandaises de plants de pomme de terre au 31 janvier, attestant du problème potentiel d'approvisionnement des marchés dû à la faible disponibilité de la récolte 2023 de plants certifiés. Mais on attendra avant de tirer les conclusions définitives car au 31 janvier les calibrages et triages ne sont pas terminés. Il se peut que les transports aient aussi été retardés dans l'attente des décomptes des volumes disponibles par calibre. A priori les calibres supérieurs vont être largement utilisés, ce qui devrait renforcer les chiffres de volumes exportés... Cela ne semble pas être le cas au 31 janvier.

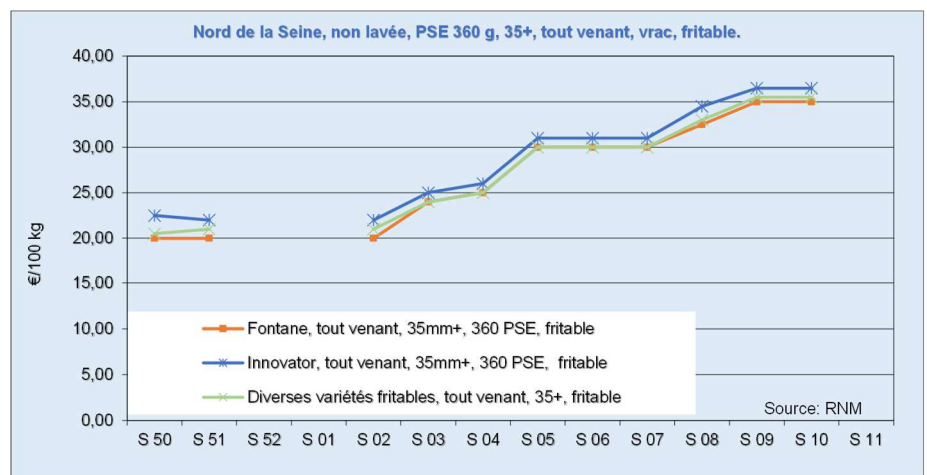
### En France : sources : RNM Lille, CNIPT (Pdt Hebdo) :

Statistiques françaises :

**Transformation industrielle**  
(source : GIPT via UNPT/CNIPT) :

Les usines françaises ont travaillé 116.000 tonnes en janvier dernier, soit 1 % de plus qu'en janvier 2023. Cette stabilité a succédé à une nette hausse de l'approvisionnement en décembre 2023 (+22 % par rapport à décembre 2022).

Sur les 7 premiers mois de la saison 2023/24, l'industrie française a utilisé 808.000 tonnes de pomme de terre (en hausse de 3,8 %),



dont près de 600.000 tonnes sous contrat avec les producteurs français. L'approvisionnement sur le marché libre français n'a représenté que 12 % des approvisionnements totaux.

Expédition / export de pommes de terre fraîches (source : CNIPT) :

En tonnes	Du 01/08/21 au 31/12/21	Du 01/08/22 au 31/12/22	Du 01/08/23 au 31/12/23	Evolution (%)
Espagne	202.715	286.948	264.832	-8 %
Italie	107.266	146.150	146.150	+30 %
Belgique	248.513	254.605	254.605	+0 %
Portugal	34.025	66.004	63.102	-4 %
Allemagne	31.588	40.339	43.241	+7 %
Royaume-Uni	3.773	489	798	+63 %
Pays-Bas	21.006	33.527	59.101	+76 %
Grèce	30.101	22.344	34.072	+52 %
Pays de l'Est *	93.236	61.723	66.367	+8 %
Autres	14.349	23.189	16.005	-31 %
<b>Total campagne</b>	<b>786.572 t</b>	<b>901.071 t</b>	<b>948.273 t</b>	<b>+5 %</b>

En cumul, depuis le début de la campagne 2023/2024, sur les cinq premiers mois d'**exportation**, les volumes sont en hausse de 5 % par rapport à l'année dernière (sachant que 2022 était déjà sensiblement supérieure aux années précédentes). L'ensemble des marchés européens sont actifs pour importer des pommes de terre d'origine française : Europe du Sud (Italie, Grèce, ...), Europe de l'Ouest (Belgique, Pays-Bas, Allemagne...) et Europe de l'Est. Seuls les marchés plus lointains sont en retrait. Un courant d'affaires se met doucement en place vers le Royaume-Uni (mais sur des volumes très limités pour le moment) : à suivre.

En valeur, les exportations de la France sont, à date, supérieures de 16 % au niveau record de l'an dernier, frôlant ainsi les 329 millions d'€, soit une valeur moyenne de 346,82 €/tonne.

Les **importations**, quant à elles, en cumul depuis le début de campagne, sont en hausse de 10 % en volume (pour atteindre 178 000 t environ) et de 50 % en valeur (à 61,2 M€), avec les origines espagnole, belge et allemande qui ont connu un développement. La valeur moyenne des importations atteint 344,55 €/tonne.